

**A D V A** ה **ז** ו **ד** א **מ**  
C E N T E R

INFORMATION ON EQUALITY AND SOCIAL JUSTICE IN ISRAEL  
מידע על שוויון וצדק חברתי בישראל  
مركز «أدفا» - معلومات حول المساواة والعدالة الاجتماعية في إسرائيل

**זכאות  
לתעודת בגרות  
לפי יישוב**

**2007-2006**

ד"ר שלמה סבירסקי  
אתי קונור-אטיאס  
טטיאנה קולובוב  
האלה אבו חלא

ספטמבר 2008

## מרכז אדוה

### הוועד המנהל

ד"ר יוסי דהאן, יו"ר  
 גב' גילברט פינקל, מ.א., גזברית  
 פרופ' איסמעיל אבו-סעד  
 ד"ר ניצה ברקוביץ  
 פרופ' יוסי יונה  
 פרופ' אורן יפתחאל  
 פרופ' יוברט לו-יון  
 פרופ' ריקי סויה  
 ד"ר יצחק ספורטא  
 ד"ר דני פילק  
 ד"ר רחל קלוש  
 פרופ' אורי רם

### ועדת הביקורת

עו"ד עובדיה גולסטני  
 עו"ד דורי ספיבק

### צוות

מנהלת: גב' ברברה סבירסקי  
 מנהל אקדמי: ד"ר שלמה סבירסקי  
 רכזת מחקר: גב' אתי קונור-אטיאס  
 כלכלנית: גב' האלה אבו חלא  
 חוקרת ורכזת "פורום נשים לתקציב הוגן": גב' יעל חסון  
 חוקרת: גב' נוגה דגן-בוזגלו  
 מנהלת הדרכה: גב' נלי מרקמן  
 רכזת עמותת "פורום נשים לתקציב הוגן": עו"ד עולא שתיי  
 לוביסטית "פורום נשים לתקציב הוגן": גב' ולריה סייגלשיפר  
 מנהלת משרד: גב' מירה אסא-אופנהיים  
 טטיאנה קולובוב, תלמידת מ.א., המחלקה לסוציולוגיה ואנתרופולוגיה, אוניברסיטת חיפה

## ב-2007 – 46.3% מבניות ה-17 בישראל היו זכאים/ות לתעודת בגרות

בשנת 2007, 46.3% מכלל בניו/ות ה-17 בישראל<sup>1</sup> השיגו תעודת בגרות. מדובר בגידול מזערי של 0.4% בהשוואה ל-2006 - 45.9%<sup>2</sup>.

בכל אחד משני העשורים הקודמים עלה שיעור הזכאות לתעודת בגרות בעשר נקודות אחוז: מ-20% מקבוצת הגיל ב-1980 ל-30% ב-1990 ול-40% ב-2000. בעשור הנוכחי, דומה היה כי שיעור הזכאות ימשיך לעלות באותו קצב, לאחר שב-2004 הוא כבר הגיע ל-49.2%. אלא שבשנים 2005-2006 ירד השיעור הזכאות, וב-2007 נרשם גידול מזערי.

### ב-45% מהיישובים שיעור הזכאות לתעודת בגרות נמוך מהשיעור הארצי

ב-53 מתוך 117 היישובים שעבורם פירסם משרד החינוך נתונים, שיעור הזכאים לתעודת בגרות היה נמוך מהשיעור הארצי (דהיינו, פחות מ-46.3% מכלל בניו/ות 17 ביישוב, לא כולל מועצות אזוריות).

בקרב היישובים הערביים, שיעור הזכאות הממוצע בשנת 2007 עמד על 37.5%, כאשר שיעור הזכאות הנמוך ביותר בקרבם נרשם בג'סר א-זרקא, 15% בלבד.

שיעורי הזכאות הנמוכים ביותר בישראל נרשמו ביישובים חרדיים: במודיעין עלית - 4.7%, בבני ברק - 7.9% ובבית"ר עלית - 8%.

#### נתונים על זכאות לתעודת בגרות לפי יישוב

משרד החינוך מפרסם מדי שנה נתונים על שיעור הלמידה ב"ב ועל שיעור הזכאות לתעודת בגרות לפי יישוב, עבור יישובים שבהם 10,000 תושבים ומעלה (משרד החינוך, נתוני בחינות בגרות). נתונים אלה משמשים את הניתוח שלנו במסמך זה. ב-2007 כלל הפירסום של משרד החינוך נתונים על 117 יישובים ו-27 מועצות אזוריות (ר' גם "אודות הנתונים" בעמ' 16 להלן).

עד 2005 התייחסו נתוני משרד החינוך לשיעור הזכאות לתעודת בגרות לאחר מועדים א' וב'; ב-2006 החל משרד החינוך לפרסם נתוני זכאות לתעודת בגרות לאחר מועדים א', ב' וחורף.

למרבה הצער, חלק מנתוני משרד החינוך לשנים 2006 ו-2007 אינם מאפשרים השוואה עם שנים קודמות, של שיעור הזכאים לתעודת בגרות לאחר מועדים א' וב'.

<sup>1</sup> במנין בני ה-17 כוללים 12,600 יהודים חרדיים ו-4,800 תושבי מזרח ירושלים הלומדים לפי מתכונת הלימודים הירדנית. בחרנו לחשב את שיעור הזכאים לתעודת בגרות מקרב כל קבוצת הגיל, דהיינו, כולל תלמידי מזרח ירושלים ותלמידי המגזר החרדי, משום שלדעתנו המדינה נושאת באחריות לרמת ההשכלה של כלל האוכלוסייה.

<sup>2</sup> שיעור הזכאים לתעודת בגרות לאחר מועד א', ב' וחורף.

## הפער בין שיעור הזכאות לתעודת בגרות מתוך תלמידי י"ב לבין שיעור הזכאות מתוך קבוצת בני/ות 17

הנתונים שמפרסם משרד החינוך על הזכאות לתעודת בגרות, יישוב-יישוב, נוגעים לשיעור הזכאים מתוך הלומדים ביי"ב. מסמך זה מציג נתונים על הזכאות לתעודת בגרות מתוך קבוצת הגיל. זאת משום שבמרבית היישובים, לא כל בני הנוער לומדים ביי"ב – אם משום שנשרו כליל ממערכת החינוך ואם משום שהם לומדים במוסדות חרדיים, שאינם מכינים לבחינות הבגרות. החישוב של שיעור זכאות מתוך קבוצת הגיל הוא של מרכז אדוה.

במרבית היישובים יש פער בין שיעור הזכאות לתעודת בגרות מתוך תלמידי י"ב ובין שיעור הזכאות מתוך קבוצת גיל 17.

לוח 1 להלן מעלה, כי גודל הפער משתנה מקבוצת יישובים אחת למשנה. ב-2007, הפער הקטן ביותר נרשם בקרב היישובים המבוססים - 2.8%. הפערים הגדולים ביותר נרשמו בקרב הערבים (7.0%), הבדואים בנגב (7.2%) והדרוזים (7.5%). בכל הקבוצות הללו הסיבה העיקרית, אם לא הבלעדית, לפער זה היא שיעור גבוה של נשירה.

יש לציין כי הנתונים המוצגים בלוח 1 הם קופצניים; משרד החינוך אינו מספק הסבר לקפיצות משנה לשנה.

**לוח 1. הפער בין שיעור הזכאות לתעודת בגרות מתוך תלמידי י"ב  
לבין שיעור הזכאות מתוך קבוצת בני/ות 17, 2007-2004**  
יישובים בעלי 10,000 תושבים ומעלה, באחוזים

2007	2006	2005	2004	
5.6%	7.5%	6.7%	6.0%	<b>ממוצע ארצי</b>
2.8%	4.3%	3.7%	3.5%	<b>יישובים מבוססים</b>
4.3%	5.0%	5.6%	2.0%	<b>עיירות פיתוח</b>
4.9%	6.1%	5.9%	4.4%	<b>יהודים</b>
7.2%	10.8%	15.4%	א.נ.	<b>בדואים בנגב</b>
7.0%	10.7%	8.2%	11.8%	<b>ערבים ללא מזרח ירושלים</b>
7.5%	10.0%	4.8%	2.4%	<b>דרוזים</b>

### הערות:

1. בשונה מהלוחות שיובאו להלן, החלוקה למגזרים בלוח זה נעשתה על ידי מרכז אדוה ולא על ידי משרד החינוך. הנתונים נוגעים ליישובים עם 10,000 תושבים ומעלה, ולא לאוכלוסייה המלאה של כל מגזר.
2. 'יהודים' - קבוצה זו כוללת גם תלמידים ערבים שגרים בערים מעורבות.

**מקורות:** עיבוד של מרכז אדוה מתוך משרד החינוך התרבות והספורט, המינהל הפדגוגי, אגף הבחינות, נתוני בחינות בגרות, שנים שונות; הלמ"ס, הרשויות המקומיות בישראל, שנים שונות.

## ב-2007 – 13% מתעודות הבגרות לא עמדו בדרישות הסף של המוסדות להשכלה גבוהה

ב-2007, 13% מן הזכאים לתעודת בגרות לא עמדו בדרישות הסף של המוסדות להשכלה גבוהה. בשנת 2006 השיעור היה דומה – 12.9%.

זהו שיפור לעומת שנים קודמות, כפי שניתן לראות בלוח 2 להלן.

### לוח 2. שיעור תעודות הבגרות שאינן עומדות בדרישות הסף של המוסדות להשכלה גבוהה<sup>3</sup>

2007	2006	2005	2004	2003	2002-2001
13.0%	12.9%	14.8%	16.1%	16.0%	15.6%

מקור: עיבוד של מרכז אדוה מתוך משרד החינוך התרבות והספורט, המינהל הפדגוגי, אגף הבחינות, נתוני בחינות בגרות, שנים שונות.

## ב-2007 – 18.2% מבניות ה-17 לא למדו בי"ב

במחצית הראשונה של העשור הנוכחי נרשם גידול בשיעור הלומדים בי"ב, מ-75.4% מכלל בניות ה-17 בישראל ב-2001 ל-82.3% ב-2004. לאחר ירידה בשנים 2005 - 2006, ל-82.0% ול-79.6%, בהתאמה, נרשמה ב-2007 עלייה ל-81.8%.

ב-2007 דיווח משרד החינוך על 20,894 בניות נוער שלא למדו בי"ב והתחלקו כלהלן:

- 3,494 בניות נוער (יהודים וערבים) שלא נמצאו בשום מסגרת לימודית;
- 4,800 בניות נוער פלסטינים ממזרח ירושלים שלמדו לפי מתכונת הלימודים הירדנית;
- 12,600 בניות נוער יהודים שלמדו במסגרות חרדיות.

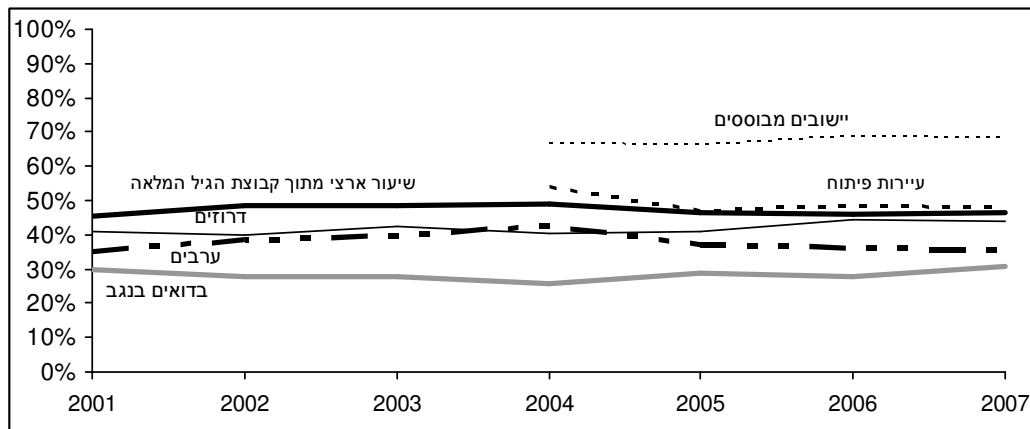
<sup>3</sup> חשוב לציין כי הנתון של שיעור התעודות העומדות בדרישות הסף של המוסדות להשכלה גבוהה לשנת 2002-2001 מתייחס לבחנים במועדי א' ו-ב', בעוד שהנתון עבור השנים 2003-2007 כולל גם את נבחני מועד החורף.

## זכאות לתעודת בגרות - לפי מגזר

ב-2007, הפערים בין המגזרים השונים בחברה הישראלית נותרו בולטים כמו בעבר:

- שיעור הזכאות הגבוה ביותר נרשם ביישובים המבוססים - 68.0% ;
- בעיירות הפיתוח היה השיעור נמוך באופן משמעותי - 47.8% ;
- ביישובים הערביים והבדואיים, שיעורי הזכאות היו נמוכים הרבה יותר: 35.6% ו-31.0%, בהתאמה.

**תרשים 1. זכאות לתעודת בגרות בקרב בניו/ות 17, לפי מגזר, 2007-2001**  
באחוזים, יישובים בעלי 10,000 תושבים ומעלה



מגזר	2001	2002	2003	2004	2005	2006	2007
שיעור ארצי מתוך קבוצת הגיל המלאה	45.3%	48.4%	48.3%	49.2%	46.4%	45.9%	46.3%
שיעור ארצי ללא חרדים ומזרח ים	50.2%	53.7%	54.5%	55.8%	53.5%	53.5%	54.6%
יישובים מבוססים				64.1%	64.3%	66.5%	68.0%
עיירות פיתוח				54.2%	46.8%	48.6%	47.8%
יהודים ללא תלמידים חרדים	53.9%	57.7%	58.4%	59.7%	58.2%	58.7%	60.5%
יהודים כולל תלמידים חרדים				53.5%	51.1%	50.8%	51.8%
דרוזים	40.8%	39.8%	42.3%	40.5%	40.7%	44.4%	43.7%
ערבים ללא מזרח ירושלים	34.9%	38.3%	39.3%	42.2%	36.8%	35.7%	35.6%
בדואים בנגב	29.9%	27.8%	27.6%	25.6%	28.8%	27.9%	31.0%

### הערות:

1. קבוצת הגיל המלאה כוללת את הלומדים במגזר החרדי ואת הלומדים במזרח ירושלים.
  2. בשנים 2002-2007 שיעור הזכאות מתוך קבוצת הגיל המלאה ומתוך קבוצת הגיל ללא חרדים ומזרח ירושלים הם לאחר מועד חורף; בקרב היישובים המבוססים ועיירות הפיתוח כל הנתונים הם לאחר מועד חורף; שיעור הזכאות לבגרות לאחר מועד חורף, בקרב היהודים, הדרוזים, הערבים והבדואים בנגב, הוא משנת 2005.
  3. יישובים מבוססים הינם יישובים המשוייכים לאשכולות 8 - 10 של הלמ"ס.
  4. הנתונים עבור היישובים המבוססים ועיירות הפיתוח חושבו על ידנו מתוך קבוצת הגיל המלאה; עבור מגזרים אלו קיימים נתוני זכאות לבגרות לאחר מועד חורף רק משנת 2004.
  5. הנתונים עבור יהודים ללא תלמידים חרדים, דרוזים, ערבים ובדואים בנגב נלקחו מתוך הפרסום של משרד החינוך.
  6. הנתונים כוללים את המועצות האזוריות בישראל.
- מקורות:** עיבוד של מרכז אדוה מתוך משרד החינוך התרבות והספורט, המינהל הפדגוגי, אגף הבחינות, נתוני בחינות בגרות, שנים שונות; הלשכה המרכזית לסטטיסטיקה (להלן יקרא הלמ"ס), הרשויות המקומיות בישראל, שנים שונות.

## זכאות לתעודת בגרות - לפי מחוז

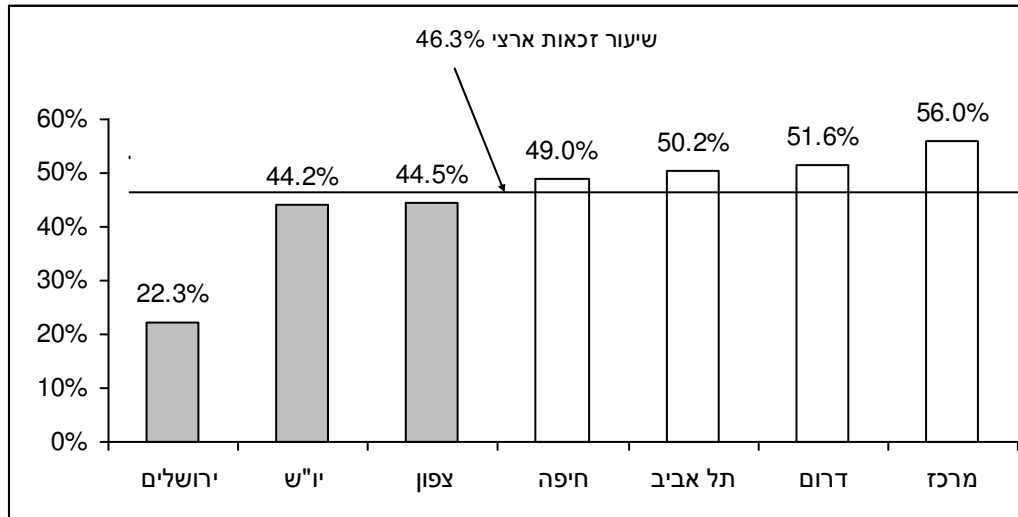
תרשים 2 מציג את נתוני הזכאות לתעודת בגרות לפי מחוז. השיעור הגבוה ביותר נרשם במחוז המרכז. מחוזות הדרום, תל אביב וחיפה ממוקמים מעל לשיעור הזכאות הארצי ואילו מחוזות הצפון, יו"ש וירושלים מצויים מתחת לשיעור הארצי.

השיעור הגבוה שנרשם במחוז דרום - 51.6% - מוטה כלפי מעלה, שכן במחוז זה רבים מתגוררים ביישובים עם פחות מ-10,000 תושבים, שאינם נכללים בנתונים שמפרסם משרד החינוך (לדוגמא, מצפה רמון, ירוחם והיישובים הבדואיים הבלתי מוכרים).

במחוזות יו"ש ותל אביב יש יישובים עם מספר רב של בני נוער חרדיים, שאינם ניגשים לבחינות הבגרות. כשמוציאים אותם מהחישוב, שיעור הזכאות עולה. במחוז יו"ש, החישוב ללא מודיעין עלית וביתר עלית מעלה את שיעור הזכאות מ-44.2% ל-54.2% ובמחוז תל אביב, הוצאת בני ברק מעלה את השיעור מ-50.2% ל-62.3%.

במחוז ירושלים, הכולל את האזור הפלסטיני של העיר, שיעור הזכאות נמוך במיוחד - 22.3%: הסיבות לכך הן, מצד אחד, מספרם הרב של בני/ות נוער חרדיים בירושלים ובבית שמש ומצד שני, בני נוער פלסטיניים הלומדים לפי המתכונת הירדנית.

תרשים 2. זכאים/ות לתעודת בגרות כאחוז מבני/ות 17, לפי מחוז, 2007



### הערות:

1. נתוני מחוז ירושלים כוללים את תושבי מזרח ירושלים.

2. כולל מועצות אזוריות.

**מקורות:** עיבוד של מרכז אדוה מתוך משרד החינוך התרבות והספורט, המינהל הפדגוגי, אגף הבחינות, נתוני בחינות בגרות, שנים שונות; הלמ"ס, הרשויות המקומיות בישראל, שנים שונות.

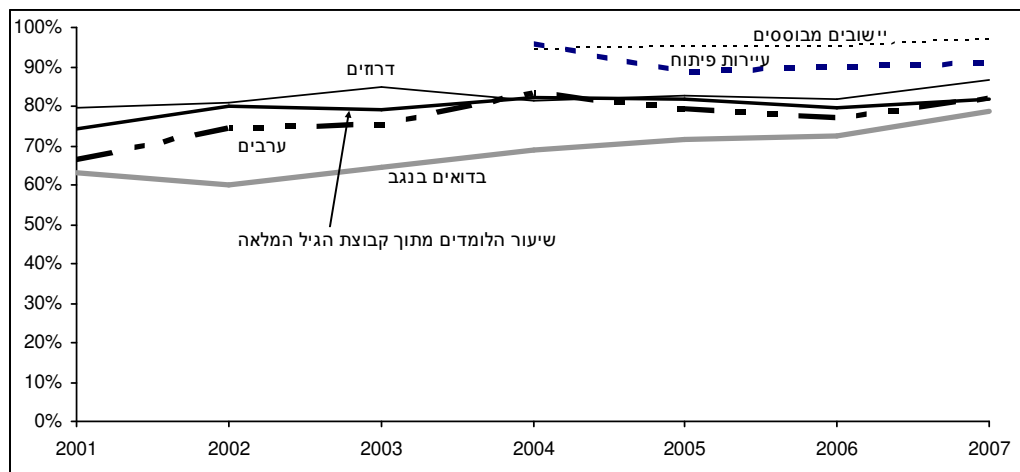
משרד החינוך מפרסם נתוני זכאות יישוביים רק עבור יישובים עם 10,000 תושבים ומעלה. כתוצאה מכך, הנתונים המחוזיים אינם מלאים. העיוות בולט בעיקר במחוז הדרום, שבו נכלל רק חלק מיישובי הבדואים ובמחוז יו"ש, שם רוב ההתנחלויות הישראליות אינן נכללות.

## תנודות במספר הלומדים בי"ב ובשיעורם

בעשור הנוכחי גדל שיעור הלומדים בי"ב מתוך קבוצת הגיל, מ-74.4% ב-2001 ל-81.8% ב-2007. שיעור הלמידה הגבוה ביותר נרשם ביישובים המבוססים – 97.1% - והשיעור הנמוך ביותר ביישובים הבדואיים – 78.5%.

קבוצת הגיל כוללת את הלומדים במוסדות חרדיים, שמספרם גדל בעשור האחרון ביותר מפי שניים, מ-5,700 ב-1998 ל-12,600 ב-2007; ואת התלמידים הפלסטיניים במזרח ירושלים. (משרד החינוך, אגף הבחינות, נתוני בחינות בגרות, שנים שונות)

**תרשים 3. שיעור בני/ות 17 הלומדים/ות בי"ב, לפי מגזר, 2007-2001**  
באחוזים, יישובים בעלי 10,000 תושבים ומעלה



מגזר	2007	2006	2005	2004	2003	2002	2001
שיעור הלומדים מתוך קבוצת הגיל המלאה	81.8%	79.6%	82.0%	82.3%	79.3%	79.8%	74.4%
יישובים מבוססים	97.1%	94.6%	94.7%	90.9%			
עירות פיתוח	90.5%	89.9%	88.4%	95.5%			
יהודים ללא תלמידים חרדים	א.נ.	97.4%	98.9%	96.4%	92.9%	92.5%	87.7%
דרוזים	86.5%	81.6%	82.8%	81.2%	84.8%	81.1%	79.6%
ערבים ללא מזרח ירושלים	81.7%	77.1%	79.3%	82.9%	75.2%	74.0%	66.1%
בדואים בנגב	78.5%	72.2%	71.5%	69.0%	64.4%	60.0%	63.0%

### הערות:

- קבוצת הגיל כוללת את הלומדים במגזר החרדי ואת הלומדים במזרח ירושלים.
- עד 2005 התייחסו נתוני משרד החינוך לשיעור הזכאות לתעודת בגרות לאחר מועדים א' וב'; ב-2006 שינה המשרד את הנתונים ועתה הם מתייחסים לשיעור הזכאות לאחר מועדים א', ב' וחורף. למרבה הצער, נתוני משרד החינוך לשנת 2006 ו-2007 אינם מאפשרים לערוך השוואה עם שנים קודמות של שיעור הזכאים לאחר מועדים א' וב'.
- יישובים מבוססים הינם יישובים המשוייכים לאשכולות 8 – 10 של הלמ"ס. לא נכללו מועצות אזוריות השייכות לאשכולות הללו. הנתונים חושבו מתוך קבוצת הגיל המלאה.
- הנתונים עבור עירות הפיתוח חושבו מתוך קבוצת הגיל המלאה.
- הנתונים עבור היישובים המבוססים ועירות הפיתוח חושבו על ידנו מתוך קבוצת הגיל המלאה; עבור מגזרים אלו קיימים נתוני זכאות לבגרות לאחר מועד חורף רק משנת 2004.

**מקורות:** עיבוד של מרכז אדוה מתוך משרד החינוך התרבות והספורט, המינהל הפדגוגי, אגף הבחינות, נתוני בחינות בגרות, שנים שונות; הלמ"ס, הרשויות המקומיות בישראל, שנים שונות.

## "פטנטים" פוליטיים להגדלת שיעור הזכאות לתעודת בגרות

כפי שראינו, ב-2005 נבלמה מגמת הגידול בשיעור הזכאות לתעודת בגרות. הגידול עצמו נבע, בחלקו, מצעדים שנקטו בעשור האחרון שרי חינוך מתוך רצון להציג גידול בשיעור הזכאות. הצעדים כללו, בין השאר, הגרלה של מקצועות הבחינה והחלטה לאפשר לגשת למועד ב' בבחינות הבגרות באנגלית ובמתימטיקה.

ב-2006 שינה המשרד את שיטת החישוב של שיעורי הזכאות, כך שהם כוללים לא רק את הנבחנים במועדים א' וב' אלא גם את נבחני מועד החורף. יתרה מזאת, משרד החינוך החליט שלא לפרסם בנפרד את שיעור הזכאים במועדים א' וב' בלבד, כך שמעתה אין כל דרך לערוך השוואה של חלק מנתוני 2006-2007 עם אלה של שנים קודמות.

למרבה הצער, שרירות החינוך, הנוטים להשתבח בגידול בשיעור הזכאות לתעודת בגרות הודות לאמצעים מלאכותיים שונים, אינם משקיעים מאמצים מקבילים בהנהגת רפורמה של ממש במערכת החינוך, רפורמה שתחתור לכך שמרבית בניו הנוער יזכו בתעודת בגרות ובכניסה למוסדות להשכלה גבוהה. כך, למשל, אף אחד משרי החינוך האחרונים לא פעל לביטול ההפרדה של תלמידי התיכון, בין אלה המופנים למסלול המקצועי ואלה המופנים למסלול העיוני; זאת, למרות שהכל יודעים היטב, כי שיעור בוגרי המסלול המקצועי המגיעים להשכלה גבוהה נמוך באופן משמעותי מזה של בוגרי המסלול העיוני.

### ועדת דוברת על "פטנטים" להגדלת שיעור הזכאות לתעודת בגרות

"... עולה השאלה כיצד... עלו אחוזי הזכאים לתעודת הבגרות במדינה בשנים האחרונות. ניתוח המגמות של הזכאות לתעודת בגרות מלמד, שאמנם חלק מהגידול בזכאות נובע מעלייה מתמשכת ומרשימה במספר הלומדים בכיתה י"ב ובמספר הניגשים לבחינות הבגרות, המבטאת התקדמות חינוכית של ממש, אך חלק אחר מקורו בשינויים אירגוניים וטכניים בבחינות (הגרלות, מיקוד למידה, מועדים חוזרים וכו'), הקלות ללקויי למידה (שהביאו לעלייה דרמטית במספר הזכאים להתאמות ולהקלות) וגיוון רב מאוד באפשרויות הבחינה." (דו"ח ועדת דוברת, 2004: 26)

## זכאות לתעודת בגרות ודרישות הסף במוסדות להשכלה גבוהה

ב-2007, 87% מאלה שהצליחו בבחינות הבגרות עמדו בדרישות הסף של המוסדות להשכלה גבוהה. בעוד ששיעור הזכאות לתעודת בגרות בקרב בני/ות ה-17 עמד על 46.3%, שיעור העומדים בדרישות הכניסה למוסדות להשכלה גבוהה עמד על 40% בלבד.

לוח 3 להלן מציג נתונים על עמידה בדרישות הסף בקבוצות האוכלוסייה השונות. ניתן לראות כי ההבדל בין בני/ות לבנות קטן יחסית; לעומת זאת, יש הבדלים משמעותיים בין בוגרי בתי-ספר ממלכתיים (90.5%) לבוגרי בתי-ספר ממלכתיים-דתיים (85.6%); ובין יהודים (88.6%) לערבים (81.8%), דרוזים (73.7%) ובדואים בנגב (64.1%). זאת, למרות השיפור שנרשם אצל כל שלוש הקבוצות הללו. שיפור משמעותי נרשם גם אצל בוגרי המסלול המקצועי. הנתונים אינם מאפשרים הבחנה בין שכונות יהודיות מבוססות ולא-מבוססות, או בין ערים ותיקות ובין עיירות פיתוח.

**לוח 3. שיעור העומדים בדרישות הסף של המוסדות להשכלה גבוהה מתוך הזכאים לתעודת בגרות, קבוצות נבחרות, 2007-1997**

באחוזים						
2007	2005	2003	2001	1999	1997	
87.0	85.2	84.0	85.1	86.7	86.2	<b>סך הכל</b>
א.נ.	87.3	85.6	86.0	88.2	86.7	<b>בנים</b>
א.נ.	85.8	83.8	84.4	85.6	85.8	<b>בנות</b>
א.נ.						
א.נ.	88.7	86.7	87.4	89.6	89.3	<b>בוגרי/ות נתיב עיוני</b>
א.נ.	81.7	79.7	78.4	76.9	74.6	<b>בוגרי/ות נתיב מקצועי</b>
88.6	87.5	86.3	87.7	89.2	88.8	<b>יהודים</b>
90.5	89.5	88.7	90.2	91.8	91.0	<b>פיקוח ממלכתי</b>
85.6	83.7	80.6	81.1	82.2	82.1	<b>פיקוח ממלכתי-דתי</b>
81.8	74.0	70.5	71.5	69.8	69.4	<b>ערבים</b>
73.7	69.3	65.9	66.3	67.0	57.8	<b>דרוזים</b>
64.1	56.8	57.2	40.7	47.5	41.2	<b>בדואים בנגב</b>

הערות:

1. הנתונים לשנים 1999-2002 הינם למועד א'; הנתון לשנת 2001 כולל את מועדי א' ו-ב'; הנתונים לשנים 2002-2007 כוללים מועדי א', ב' וחורף.
  2. בשנים 2002-2005 נתוני הבנות, הבנים, בוגרי נתיב עיוני ובוגרי נתיב מקצועי הינם לאחר מועד א' ו-ב'. יש לשים לב ששאר הנתונים לשנים אלו הינם לאחר מועד חורף.
- מקור:** עיבוד של מרכז אדוה מתוך משרד החינוך התרבות והספורט, המינהל הפדגוגי, אגף הבחינות, נתוני בחינות בגרות, שנים שונות.

לוח 4 מציג נתונים על תלמידים הזכאים לתעודת בגרות שתעודתם אינה עומדת בדרישות הסף של המוסדות להשכלה גבוהה, בשנים 1997-2007. ניתן לראות כי בין השנים 1997 – 2003 נרשם גידול בשיעור תעודות הבגרות שאינן עומדות בדרישות הסף האוניברסיטאיות, מ-13.8% ב-1997 ל-16.0% ב-2003. תהליך זה התרחש במקביל לעלייה בשיעור מקבלי תעודות הבגרות. במלים אחרות, ככל ששיעור הזכאים לתעודת בגרות גדל כך גדל גם שיעור התעודות שאינן עומדות בדרישות הסף.

בשנים 2005-2007 חל שינוי במגמה זו: שיעור הזכאים לתעודת בגרות מצוי בירידה אך שיעור תעודות הבגרות העומדות בדרישות הסף מצוי בעלייה. הסבר אפשרי לכך הוא הגידול בשיעור התלמידים ה"עוברים" במבחני הבגרות במתמטיקה ברמה של 3 יחידות לימוד: מ-89.5% ב-2004 ל-97.1% ב-2006; גם במבחני הבגרות באנגלית ברמה של 4 יחידות לימוד נרשמה עלייה משמעותית: מ-90.5% ב-2004 ל-97.9% ב-2006 (משרד החינוך, נתוני בחינות בגרות תשס"ו, יולי 2007). שיפורים אלה הושגו, בין השאר, באמצעות הקלות שונות שניתנו לנבחנים. תעודת בגרות העומדת בדרישות הסף של המוסדות האקדמיים חייבת לכלול, בין השאר, אנגלית ברמה של 4 יחידות לפחות ומתמטיקה ברמה של 3 יחידות לפחות.

#### לוח 4. זכאים/ות לתעודת בגרות שאינם עומדים/ות בדרישות הסף של המוסדות להשכלה גבוהה, 1997-2007

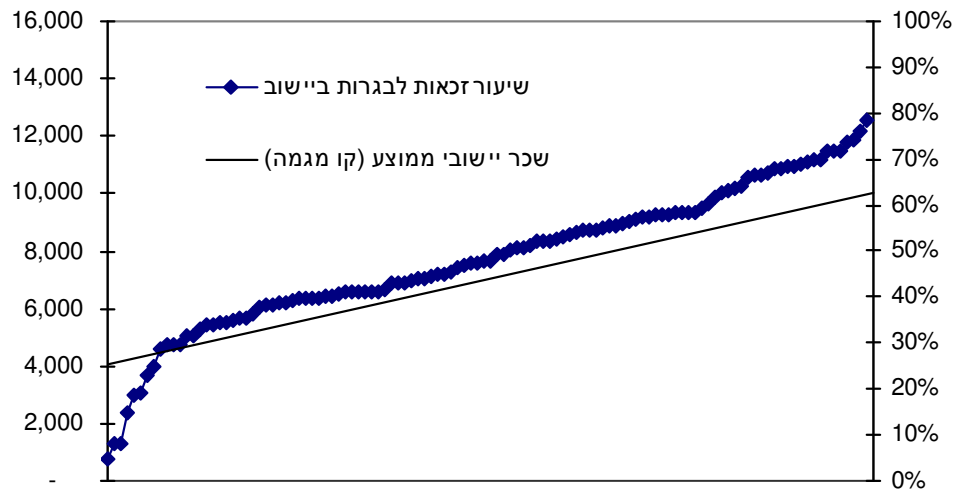
2007	2005	2003	2001	1999	1997	
53,325	52,520	54,478	49,048	43,120	38,124	מספר כולל של זכאים לתעודת בגרות
6,932	7,773	8,716	7,308	5,735	5,261	מספר הזכאים שלא עומדים/ות בדרישות הסף
13.0%	14.8%	16.0%	14.9%	13.3%	13.8%	שיעור הזכאים שלא עומדים/ות בדרישות הסף
46.3%	46.4%	48.3%	43.8%	41.4%	37.7%	זכאים לתעודת בגרות כ-17 מבני/ות
40.3%	39.5%	40.6%	37.3%	35.9%	32.7%	זכאים העומדים/ות בדרישות הסף כ-17 מבני/ות

הערה: הנתונים לשנים 1999-2007 הינם למועד א'; הנתון לשנת 2001 כולל את מועדי א' ו-ב'; הנתונים לשנת 2002 כוללים את מועדי א', ב' וחורף. מקורות: עיבוד של מרכז אדוה מתוך משרד החינוך התרבות והספורט, המינהל הפדגוגי, אגף הבחינות, נתוני בחינות בגרות, שנים שונות, הלמ"ס, הרשויות המקומיות בישראל, שנים שונות.

## זכאות לתעודת בגרות והכנסה ממוצעת ביישוב

מערכת החינוך אינה מצליחה לפרוץ את מעגל האי-שוויון בחברה הישראלית. תרשים 4 להלן מציג את המתאם הגבוה בין שיעור הזכאות לתעודת בגרות ביישוב ובין רמת ההכנסה הממוצעת ביישוב. ביישובים שבהם רמת ההכנסה הממוצעת נמוכה, שיעור הזכאות לתעודת בגרות בקרב בני/ות 17 נמוך; ואילו ביישובים שבהם רמת ההכנסה הממוצעת גבוהה, שיעור הזכאות לתעודת בגרות גבוה.

**תרשים 4. שיעור הזכאות לתעודת בגרות בקרב בני/ות 17 ביישוב, 2007 והשכר הממוצע ביישוב, בש"ח, 2005**



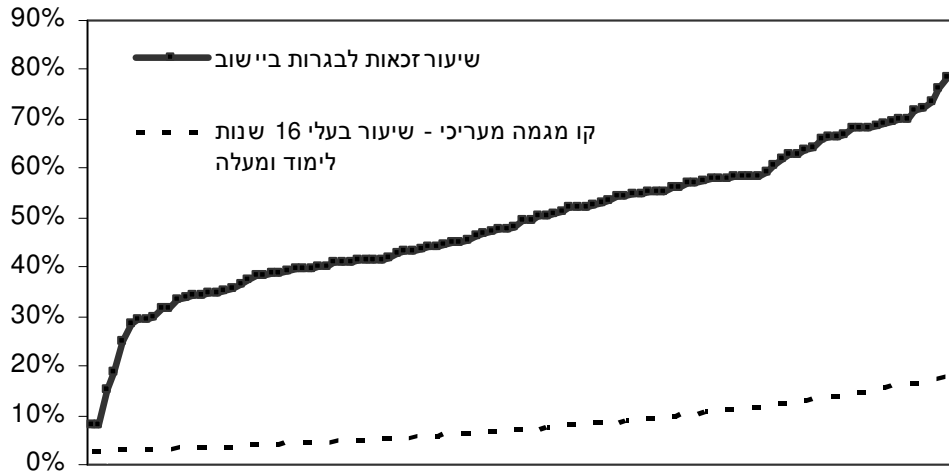
### הערות:

1. הנתונים אינם כוללים את המועצות האזוריות.
  2. נתוני ציר השכר היישובי הממוצע חושב על ידי קו מגמה לינארי.
  3. נתוני השכר היישובי לשנת 2005 הם הנתונים המעודכנים ביותר שיש.
- מקורות:** עיבוד של מרכז אדוה מתוך משרד החינוך התרבות והספורט, המינהל הפדגוגי, אגף הבחינות, נתוני בחינות בגרות, שנים שונות; המוסד לביטוח לאומי, מינהל המחקר והתכנון, ממוצעי שכר והכנסה לפי יישוב-2005-2004, ז'ק' בדלק, אוקטובר 2007.

## זכאות לתעודת בגרות ורמת השכלה ביישוב

מערכת החינוך אינה מצליחה לפרוץ את מעגל האי-שוויון גם בתחום ההשכלה. תרשים 5 מציג את המתאם הגבוה בין שיעור הזכאות לתעודת בגרות ביישוב ובין רמת ההשכלה הממוצעת ביישוב – המייצגת את השכלת ההורים ביישובים שבהם שיעור בעלי השכלה של 16 שנות לימוד ומעלה נמוך, שיעור הזכאות לתעודת בגרות בקרב בני/ות 17 נמוך; ואילו ביישובים שבהם שיעור בעלי השכלה של 16 שנות לימוד ומעלה גבוה, שיעור הזכאות לתעודת בגרות גבוה.

**תרשים 5. שיעור הזכאות לתעודת בגרות בקרב בני/ות 17 ביישוב, 2007 ושיעור בעלי/ות השכלה של 16 שנות לימוד ומעלה ביישוב, 1995**



הערות:

1. הנתונים אינם כוללים את המועצות האזוריות.
  2. ציר בעלי בעלי/ות השכלה של 16 שנות לימוד ומעלה חושב על ידי קו מגמה מעריכי.
- מקורות: עיבוד של מרכז אדוה מתוך הלמ"ס, מפקד האוכלוסין 1995, פרסום 8, לוח 1; משרד החינוך התרבות והספורט, המינהל הפדגוגי, אגף הבחינות, נתוני בחינות בגרות תשס"ז (2007), אוגוסט 2008 (בדפוס).

**הערה:** אנו מתייחסים לנתון על השכלה יישובית ממוצעת של 16 שנות לימוד ומעלה כאל מסמן השכלה של ההורים, מתוך הנחה שמרבית בעלי השכלה שכזאת הם אכן מבוגרים; העובדה שנתוני ההשכלה הם משנת 1995 מחזקת את הפרשנות הזאת. ואולם יש לציין כי חלק מבעלי השכלה של 16 שנות לימוד ומעלה הם בודאי אחים/יות בוגרים/ות של בני/ות 17 שניגשו לבחינות הבגרות ב-2006, או תושבים שאינם הורים לילדים.

## המשך לימודים גבוהים

הלשכה המרכזית לסטטיסטיקה (הלמ"ס) עורכת מזה כעשור מעקב אחר בוגרי תיכון, כדי לבדוק כמה מהם ממשיכים בלימודים גבוהים. בלוח 5 אנו משלבים את נתוני מעקב הלמ"ס עם הנתונים שהצגנו במסמך זה, על שיעור הלומדים ביי"ב ועל שיעור הזכאים לתעודת בגרות, וזאת החל משנת 1992, השנה שבה התחיל משרד החינוך לפרסם נתונים מפורטים על שיעור הזכאות לתעודת בגרות.

לוח 5 מעלה כי רק כ-19% עד כ-21% מכלל מסיימי התיכון בכל אחת מהשנים 1998-1992 החלו ללמוד באוניברסיטה בתום 8 שנים לסיום התיכון.

7% עד כ-10% נוספים, לערך, החלו ללמוד במכללות אקדמיות. בקטגוריה זו נרשם גידול משמעותי בין 1992 ל-1998.

בסיכומו של דבר, שיעור המתחילים בלימודים במוסדות האקדמיים השונים הגיע ב-2006 ל-30.1% מכלל מסיימי התיכון.

### לוח 5. מסיימי תיכון בשנים 1998-1992, שהתחילו בלימודים אקדמיים שמונה שנים לאחר סיום לימודיהם

1998	1997	1996	1995	1994	1993	1992	
78.0	78.2	79.8	75.3	74.6	71.3	70.8	שיעור הלומדים ביי"ב מתוך כלל בני/ות 17
38.5	37.7	38.8	37.9	34.0	32.5	31.5	שיעור הזכאים לתעודת בגרות מתוך כלל בני/ות 17
19.7	19.5	20.0	20.3	20.2	20.9	21.4	שיעור המתחילים בלימודים באוניברסיטה מתוך מסיימי תיכון
10.4	10.0	9.4	8.5	7.2	7.2	6.7	שיעור המתחילים בלימודים במכללה אקדמית מתוך מסיימי תיכון
30.1	29.5	29.4	28.8	27.4	28.1	28.1	סה"כ המתחילים בלימודים לקראת תואר אקדמי מתוך מסיימי תיכון

מקור: עיבוד של מרכז אדוה מתוך הלמ"ס, שנתון סטטיסטי לישראל, שנים שונות.

## המשך לימודים גבוהים: אי שוויון בין קבוצות שונות של מסיימי התיכון

המתחילים ללמוד במוסדות להשכלה גבוהה אינם מייצגים באופן שווה את הקבוצות השונות בחברה הישראלית. לוח 6 מציג נתונים על בוגרי תיכון בשנת 1998, שהתחילו ללמוד באוניברסיטאות ובמכללות אקדמיות בתוך 8 שנים מסיום התיכון, דהיינו, עד 2006.

השיעורים הגבוהים ביותר של התחלת לימודים באוניברסיטאות ובמכללות אקדמיות נרשמו בקרב אשכנזים מדור ראשון או שני (אין נתוני מוצא עבור הדור השלישי), בקרב תושבי יישובים הנמנים עם האשכול החברתי-כלכלי הגבוה ביותר ובקרב בוגרי המסלול העיוני בתיכון.

**לוח 6. מסיימי תיכון ב-1998 שהחלו ללמוד באוניברסיטאות ובמכללות אקדמיות עד 2006, לפי מאפיינים שונים**  
באחוזים מתוך כלל מסיימי תיכון בכל שורה

26.6%	גברים
33.4%	נשים
27.7%	מזרחים
36.3%	אשכנזים
38.7%	בוגרי/ות הנתיב העיוני בתיכון
14.5%	בוגרי/ות הנתיב המקצועי בתיכון
10.3%	גרים ביישוב השייך לאשכול חברתי-כלכלי 2-1
21.5%	גרים ביישוב השייך לאשכול חברתי-כלכלי 4-3
31.0%	גרים ביישוב השייך לאשכול חברתי-כלכלי 6-5
40.2%	גרים ביישוב השייך לאשכול חברתי-כלכלי 8-7
56.0%	גרים ביישוב השייך לאשכול חברתי-כלכלי 10-9

הערות:

1. מזרחים: ילידי ישראל לאב יליד אסיה-אפריקה וכן ילידי חו"ל שנולדו באסיה או באפריקה.
  2. אשכנזים: ילידי ישראל לאב יליד אירופה-אמריקה וכן ילידי חו"ל שנולדו באירופה או באמריקה.
- מקור: מרכז אדוה, תמונת מצב חברתית 2007, דצמבר 2007.

## אודות הנתונים

נתוני בחינות הבגרות לקוחים מהפרסום השנתי של משרד החינוך, נתוני בחינות בגרות.

חישוב שיעור הזכאים/ות לתעודת בגרות מתוך כלל גילאי 17 ביישוב הינו של מרכז אדוה. הנתונים על קבוצת גיל 17 לפי יישוב (לשנים 2006 – 2007) התקבלו מגף דמוגרפיה שבלמ"ס. הלמ"ס אינה מפרסמת נתונים על אוכלוסיית המועצות האזוריות לפי שנת גיל, אלא לפי קבוצות של חמש שנות גיל. לפיכך, כדי להגיע למספר מקורב של בני/בנות 17, חילקנו את הנתון עבור קבוצת הגיל 15-19 בחמש. הנתונים על קבוצת הגיל 15-19 נלקחו מקובץ רשויות מקומיות בישראל, מתוך אתר הלמ"ס.

יצוין כי הנתון המתקבל עבור המועצות האזוריות הוא נתון מקורב בלבד; ולכן בחלק מן המועצות האזוריות האומדן שלנו, של שיעור הזכאים מתוך קבוצת הגיל, גבוה מן הנתון עבור שיעור הזכאים מתוך קבוצת הלומדים בי"ב; זוהי, כמובן, תוצאה בלתי סבירה, שכן שיעור הזכאים מקרב כלל האוכלוסייה אמור להיות נמוך משיעור הזכאים בקרב הלומדים בי"ב. לכן, אין אנו מפרסמים את הנתון של שיעור הזכאות לבגרות כאחוז מבני/ות 17 במועצות האזוריות. ביישובים שבהם שיעור הזכאות כאחוז מבני/ות 17 גבוה משיעור הלומדים בי"ב הנתון מופיע בסוגריים, עקב הסיכוי לטעות סטטיסטית.

החלוקה למגזרים - יהודי, ערבי, בדואי בנגב ודרוזי - במקומות בהם היא קיימת, היא לפי הגדרות משרד החינוך.

**"יישובים מבוססים"** – יישובים שנכללו באשכולות 8-10 של הלמ"ס בשנת 2003 ושאוכלוסייתם גדולה מ-10,000 תושבים: אבן יהודה, גבעת שמואל, גבעתיים, גני תקווה, הוד השרון, הרצליה, כוכב יאיר, כפר סבא, מבשרת ציון, מודיעין-מכבים-רעות, קרית אונו, קרית טבעון, רמת גן, רמת השרון, רעננה, תל אביב-יפו.

עקב הסיכוי לטעות סטטיסטית לא נכללה קריית טבעון בחישוב הזכאים כאחוז מבני 17 ביישוב. **עיריות פיתוח:** אילת, אפקים, בית שאן, בית שמש, דימונה, חצור הגלילית, טבריה, יבנה, יקנעם, עלית, ירוחם, כרמיאל, מגדל העמק, מעלות תרשיחא, מצפה רמון, נצרת עלית, נתיבות, עכו, עפולה, ערד, צפת, קרית גת, קרית מלאכי, קרית שמונה, שדרות, שלומי (הלמ"ס, סקרי כוח אדם 1995, עמ' 36). מבין עיריות הפיתוח היישובים חצור הגלילית, ירוחם, מצפה רמון ושלומי אינם כלולים במסמך זה, בהיותם בני פחות מ-10,000 תושבים.

**איחוד רשויות:** ב-2003 החליטה הממשלה על איחוד מספר רשויות מקומיות. היישובים שאוחדו ונכללים במסמך זה הם: באקה-ג'ת, עיר הכרמל (דלית אל כרמל ועוספיא), יהוד נווה אפרים, מודיעין-מכבים-רעות ושגור (מאג'ד אל-כרום, דייר אל אסד ובענה) וצורן-קדימה.

## מקורות

- כוח המשימה הלאומי לקידום החינוך בישראל ("ועדת דוברת"). 2004. התכנית הלאומית לחינוך. חלק א': עיקרי ההמלצות. משרד החינוך, התרבות והספורט, המינהל הפדגוגי, אגף הבחינות. אפריל 2002. נתוני בחינות בגרות תשס"א (2001). משרד החינוך, התרבות והספורט, המינהל הפדגוגי, אגף הבחינות. יוני 2003. נתוני בחינות בגרות תשס"ב (2002). משרד החינוך, התרבות והספורט, המינהל הפדגוגי, אגף הבחינות. מרס 2004. נתוני בחינות בגרות תשס"ג (2003). משרד החינוך, התרבות והספורט, המינהל הפדגוגי, אגף הבחינות. אפריל 2005. נתוני בחינות בגרות תשס"ג (2004). משרד החינוך, התרבות והספורט, המינהל הפדגוגי, אגף הבחינות. מאי 2006. נתוני בחינות בגרות תשס"ה (2005). משרד החינוך, התרבות והספורט, המינהל הפדגוגי, אגף הבחינות. יולי 2007. נתוני בחינות בגרות תשס"ו (2006). משרד החינוך, התרבות והספורט, המינהל הפדגוגי, אגף הבחינות. אוגוסט 2008. נתוני בחינות בגרות תשס"ז (2007) (בדפוס).
- הלשכה המרכזית לסטטיסטיקה. אפיון רשויות מקומיות וסיווגן 2003. התשס"ו-2006. ירושלים. פרסום מס. 1281. הלשכה המרכזית לסטטיסטיקה. רשויות מקומיות בישראל, שנים שונות. הלשכה המרכזית לסטטיסטיקה. שנתון סטטיסטי לישראל, שנים שונות. נתונים שנמסרו מגף דמוגרפיה, הלשכה המרכזית לסטטיסטיקה. נתונים שנמסרו מגף בינוי ורשויות מקומיות, הלשכה המרכזית לסטטיסטיקה. שלמה סבירסקי ואלון אטקין, זכאות לתעודת בגרות לפי יישוב 2001-2002, מרכז אדוה, אוגוסט 2003. שלמה סבירסקי ואלון אטקין, זכאות לתעודת בגרות לפי יישוב 2002-2003, מרכז אדוה, יוני 2004.

**לוח 7. זכאות לבגרות לפי יישוב, 2006 – 2007**  
יישובים בני/ות 10,000 תושבים ומעלה

זכאים כ- % מבני 17 ביישוב		זכאים כ- % מהלומדים בי"ב		זכאים לבגרות הגרים ביישוב		שם היישוב
2007	2006	2007	2006	2007	2006	
31.7%	37.4%	38.8%	46.1%	76	82	אבו סנאן
57.7%	54.7%	70.4%	71.7%	112	99	אבן יהודה
38.6%	32.9%	43.4%	41.4%	304	238	אום אל-פחם
33.2%	44.3%	44.3%	48.6%	160	192	אופקים
49.5%	48.7%	57.6%	58.1%	240	232	אור יהודה
(71.9%)	62.7%	67.0%	69.5%	179	153	אור עקיבא
45.1%	59.1%	52.3%	68.8%	69	88	אזור
(57.2%)	53.2%	56.6%	61.0%	349	342	אילת
41.3%	41.9%	49.7%	55.7%	92	93	אכסאל
18.8%	9.0%	37.7%	18.6%	52	18	אלעד
39.3%	40.3%	52.2%	56.3%	84	85	אעבלין
41.7%	46.0%	50.4%	48.4%	131	122	אריאל
53.5%	53.8%	65.2%	66.3%	1,612	1,628	אשדוד
.א.ג.	.א.ג.	65.4%	71.3%	104	122	אשכול (מ.א)
55.3%	51.9%	65.6%	62.8%	893	932	אשקלון
40.1%	46.1%	45.7%	54.8%	242	291	באקה-ג'ת
.א.ג.	.א.ג.	65.0%	67.0%	184	179	באר טוביה (מ.א)
56.3%	48.5%	57.0%	52.7%	1,526	1,378	באר שבע
(50.5%)	52.4%	49.7%	58.2%	157	178	בית שאן
52.1%	48.8%	54.6%	60.2%	112	103	בית ג'ן
35.5%	33.3%	50.0%	48.4%	360	288	בית שמש
8.0%	4.6%	23.2%	15.6%	26	14	ביתר עילית
7.9%	7.6%	16.2%	26.5%	264	243	בני ברק
58.5%	59.2%	59.7%	68.7%	83	90	בנימינה-גבעת עדה
.א.ג.	.א.ג.	52.6%	49.2%	100	91	בקעת בית שאן (מ.א)
54.3%	47.4%	55.4%	51.4%	750	761	בת ים
34.2%	31.7%	48.3%	47.8%	115	111	ג'דידה-מכר
46.8%	57.4%	59.0%	62.7%	111	128	גבעת זאב
(76.2%)	(71.4%)	74.4%	71.1%	163	167	גבעת שמואל
(71.8%)	(71.4%)	70.4%	68.3%	321	359	גבעתיים

זכאים כ- % מבני 17 ביישוב		זכאים כ- % מהלומדים בי"ב		זכאים לבגרות הגרים ביישוב		שם היישוב
2007	2006	2007	2007	2006	2007	
(61.8%)	52.5%	61.2%	53.8%	123	107	גדרה
.א.ג.	.א.ג.	65.9%	66.7%	139	140	גולן (מ.א.)
.א.ג.	.א.ג.	64.2%	69.3%	129	147	גוש עציון (מ.א.)
.א.ג.	.א.ג.	71.4%	64.5%	240	211	גזר (מ.א.)
63.0%	56.9%	72.9%	70.3%	213	161	גן יבנה
69.4%	63.7%	69.8%	64.1%	134	123	גני תקווה
15.0%	16.7%	24.5%	29.0%	35	36	ג'סר א- זרקא
44.2%	42.0%	51.0%	51.4%	258	260	דימונה
.א.ג.	.א.ג.	69.8%	73.0%	199	195	דרום השרון (מ.א.)
.א.ג.	.א.ג.	43.5%	51.3%	160	197	הגלבוש (מ.א.)
.א.ג.	.א.ג.	66.3%	73.2%	128	156	הגליל העליון (מ.א.)
69.9%	68.7%	70.8%	71.5%	422	441	הוד השרון
68.0%	68.9%	69.2%	70.0%	740	770	הרצלייה
.א.ג.	.א.ג.	67.1%	52.4%	94	76	זבולון (מ.א.)
66.6%	58.9%	70.9%	70.5%	195	179	זכרון יעקב
.א.ג.	.א.ג.	58.9%	61.8%	159	141	חבל מודיעין (מ.א.)
(47.5%)	51.0%	46.9%	51.7%	522	636	חדרה
58.8%	57.7%	59.7%	63.9%	1,281	1,345	חולון
.א.ג.	.א.ג.	67.2%	70.8%	137	138	חוף אשקלון (מ.א.)
.א.ג.	.א.ג.	64.3%	66.6%	214	239	חוף הכרמל (מ.א.)
51.3%	52.0%	63.9%	66.1%	2,053	2,146	חיפה
44.7%	46.4%	50.6%	47.8%	285	293	טבריה
42.9%	30.6%	45.1%	38.5%	102	67	טורעאן
34.6%	27.9%	42.4%	37.6%	227	163	טייבה
36.4%	37.7%	43.2%	45.8%	166	147	טירה
49.5%	56.7%	59.7%	59.2%	148	164	טירת כרמל
47.9%	48.9%	50.8%	57.1%	250	233	טמרה
(68.3%)	65.5%	67.9%	66.0%	399	408	יבנה
(66.8%)	67.4%	66.3%	68.7%	250	265	יהוד-נווה אפרים
29.5%	35.1%	38.1%	51.7%	101	122	יפיע
(66.4%)	51.6%	62.9%	52.4%	154	130	יקנעם עילית

זכאים כ-% מבני 17 ביישוב		זכאים כ-% מהלומדים בי"ב		זכאים לבגרות הגרים ביישוב		שם ישוב
2007	2006	2007	2006	2007	2006	
18.9%	20.5%	51.2%	53.8%	2,734	2,831	ירושלים
47.2%	35.8%	53.6%	40.9%	127	88	ירכא
78.6%	74.6%	85.2%	84.7%	202	182	כוכב יאיר
39.7%	44.1%	41.5%	51.1%	83	94	כסייפה
41.3%	46.5%	44.8%	48.1%	95	114	כפר יונה
33.9%	41.2%	40.7%	50.3%	131	155	כפר כנא
24.8%	20.9%	34.0%	31.2%	80	73	כפר מנדא
66.0%	64.6%	71.7%	72.5%	822	818	כפר סבא
50.6%	40.0%	56.6%	48.1%	181	136	כפר קאסם
41.1%	39.6%	47.5%	47.4%	122	108	כפר קרע
52.0%	57.1%	56.3%	59.1%	347	387	כרמיאל
א.ג.	א.ג.	70.7%	63.4%	162	144	לב השרון (מ.א.)
38.9%	41.5%	45.1%	47.3%	370	402	לוד
68.0%	71.7%	75.1%	76.3%	268	297	מבשרת ציון
38.2%	44.9%	52.8%	60.4%	162	171	מגאר
44.9%	49.4%	51.0%	51.9%	186	202	מגדל העמק
א.ג.	א.ג.	74.0%	73.1%	71	79	מגידו (מ.א.)
74.4%	69.9%	76.5%	78.1%	705	635	מודיעין-מכבים-רעות
4.7%	3.0%	31.3%	25.0%	15	8	מודיעין עילית
א.ג.	א.ג.	63.3%	66.2%	174	200	מטה אשר (מ.א.)
א.ג.	א.ג.	69.2%	68.4%	417	396	מטה בנימין (מ.א.)
א.ג.	א.ג.	59.8%	51.4%	311	253	מטה יהודה (מ.א.)
א.ג.	א.ג.	59.4%	67.9%	123	142	מנשה (מ.א.)
54.7%	55.5%	62.3%	65.0%	334	346	מעלה אדומים
39.6%	41.8%	40.8%	56.6%	91	94	מעלה עירון
43.2%	36.0%	53.1%	50.2%	172	161	מעלות-תרשיחא
א.ג.	א.ג.	49.2%	57.1%	93	100	מרום הגליל (מ.א.)
א.ג.	א.ג.	77.9%	70.6%	286	231	משגב (מ.א.)
(59.4%)	(61.5%)	58.4%	59.2%	410	402	נהרייה
31.8%	43.3%	39.3%	53.5%	77	84	נחף
63.5%	57.7%	71.3%	62.1%	290	269	נס ציונה
41.1%	47.6%	42.5%	51.9%	501	547	נצרת

זכאים כ-17 מבני ביישוב		זכאים כ-17 מהלומדים בי"ב		זכאים לבגרות הגרים ביישוב		שם ישוב
2007	2006	2007	2006	2007	2006	
(50.4%)	(55.1%)	50.3%	54.6%	285	340	נצרת עילית
(72.0%)	66.4%	66.8%	68.2%	201	204	נשר
52.2%	49.8%	54.6%	54.2%	212	228	נתיבות
55.3%	(55.6%)	56.1%	54.8%	1,320	1,405	נתניה
35.2%	33.1%	40.7%	45.6%	183	169	סח'נין
41.3%	38.2%	44.8%	54.4%	95	86	עין מאהל
40.1%	47.3%	46.5%	55.0%	198	199	עיר כרמל
37.6%	38.9%	41.7%	44.5%	281	337	עכו
.א.ג.	.א.ג.	65.4%	65.1%	106	108	עמק הירדן (מ.א)
.א.ג.	.א.ג.	64.4%	65.2%	299	249	עמק חפר (מ.א)
.א.ג.	.א.ג.	71.4%	75.0%	350	389	עמק יזרעאל (מ.א)
.א.ג.	.א.ג.	53.0%	50.6%	97	88	עמק לוד (מ.א)
52.5%	49.4%	54.3%	57.2%	385	339	עפולה
31.8%	25.1%	43.3%	36.3%	119	94	עראבה
41.3%	54.0%	49.7%	57.1%	149	176	ערד
45.5%	50.9%	57.9%	62.0%	132	137	ערערה
23.2%	27.9%	30.8%	42.4%	64	75	ערערה בנגב
43.3%	38.4%	48.9%	46.2%	215	205	פרדס חנה-כרכור
46.4%	25.3%	55.4%	34.2%	98	55	פורידיס
58.2%	55.1%	62.6%	61.4%	1,431	1,347	פתח תקווה
57.8%	55.1%	65.3%	61.2%	145	145	צורן-קדימה
40.8%	43.1%	50.8%	55.6%	235	223	צפת
29.6%	32.4%	35.3%	40.7%	103	114	קלנסווה
(68.5%)	64.9%	67.0%	65.8%	233	250	קריית אונו
(58.5%)	60.6%	55.5%	60.8%	433	453	קריית אתא
57.1%	58.0%	58.2%	58.5%	284	289	קריית ביאליק
60.5%	60.4%	64.6%	61.4%	462	486	קריית גת
.א.ג.	.א.ג.	66.2%	67.0%	147	142	קריית טבעון
(52.9%)	45.0%	49.9%	45.3%	275	235	קריית ים
(54.6%)	54.8%	54.4%	58.4%	277	303	קריית מוצקין
(43.6%)	(38.3%)	36.6%	37.6%	157	153	קריית מלאכי
47.7%	36.9%	47.7%	47.6%	84	69	קריית עקרונ

זכאים כ-% מבני 17 ביישוב		זכאים כ-% מהלומדים בי"ב		זכאים לבגרות הגרים ביישוב		שם היישוב
2007	2006	2007	2006	2007	2006	
39.5%	53.0%	44.8%	53.0%	155	201	קריית שמונה
54.4%	53.4%	56.8%	57.6%	378	328	ראש העין
57.9%	55.8%	60.6%	61.0%	1,900	1,931	ראשון לציון
34.4%	25.4%	45.2%	38.7%	300	208	רהט
56.2%	54.1%	61.4%	59.5%	881	832	רחובות
28.7%	28.1%	39.9%	43.3%	108	101	ריינה
39.6%	41.2%	43.3%	47.6%	388	428	רמלה
(68.9%)	64.1%	68.0%	69.4%	1,005	958	רמת גן
62.9%	69.7%	71.0%	72.3%	316	352	רמת השרון
73.5%	69.1%	74.2%	73.7%	783	814	רעננה
34.9%	31.9%	41.1%	40.6%	209	177	שגור
57.3%	55.1%	64.9%	62.4%	200	201	שדרות
69.9%	68.6%	80.1%	83.8%	258	238	שוהם
א.ג.	א.ג.	60.4%	60.5%	206	181	שומרון (מ.א)
44.0%	42.0%	53.2%	50.8%	267	222	שפרעם
64.1%	63.7%	65.8%	66.2%	2,289	2265	תל אביב-יפו
55.1%	65.0%	63.6%	70.8%	75	80	תל מונד
29.8%	17.1%	38.5%	25.7%	89	49	תל שבע

**הערות:**

1. בחלק מן היישובים, החישוב שלנו, של שיעור הזכאים מתוך קבוצת הגיל, גבוה מן הנתון עבור שיעור הזכאים מתוך קבוצת הלומדים בי"ב; זוהי, כמובן, תוצאה בלתי סבירה, שכן שיעור הזכאים מקרב כלל האוכלוסייה אמור להיות נמוך משיעור הזכאים מקרב הלומדים בי"ב. תוצאות שכאלה התקבלו בחלק מן המועצות האזוריות, וכן במספר יישובים נוספים (בהם קבוצת גילאי 17 ניתנה על ידי הלמ"ס). לכן, אין אנו מפרסמים את הנתון של הזכאים לבגרות כאחוז מבני 17 במועצות האזוריות. ביישובים שבהם שיעור הזכאות כאחוז מבני/ות 17 גבוה משיעור הלומדים בי"ב הנתון מופיע בסוגריים, עקב הסיכוי לטעות סטטיסטית.
2. נתוני הזכאים כאחוז מבני 17 של קריית טבעון לא מוצגים בלוח זה עקב הסכי לטעות סטטיסטית גבוהה.
3. הנתון לגבי שיעור הזכאות מתוך בני/ות 17 ביישוב מתייחס למספר המאוחד של הזכאים היהודים והערבים ביישוב.