

**A D V A** הַזְרָרָה  
C E N T E R

INFORMATION ON EQUALITY AND SOCIAL JUSTICE IN ISRAEL  
מידע על שוויון וצדק חברתי בישראל  
מרכז «אדפה» - מללולמול חול המסוולול والعءللة اللللملعللة فلل إسرالللل

# זכאות לתעודת בגרות לפלי יישוב

## 2008-2007

אלי קונור-אליס  
הלה אבו חלה

אוקטובר 2009

## מרכז אדוה

### הוועד המנהל

ד"ר יוסי דהאן, יו"ר  
 גב' גילברט פינקל, מ.א., גזברית  
 פרופ' איסמעיל אבו-סעד  
 ד"ר ניצה ברקוביץ  
 פרופ' יוסי יונה  
 פרופ' אורן יפתחאל  
 פרופ' יוברט לו-יון  
 פרופ' ריקי סויה  
 ד"ר יצחק ספורטא  
 ד"ר דני פילק  
 ד"ר רחל קלוש  
 פרופ' אורי רם

### ועדת הביקורת

עו"ד עובדיה גולסטני  
 עו"ד דורי ספיבק

### צוות

מנהלת: גב' ברברה סבירסקי  
 מנהל אקדמי: ד"ר שלמה סבירסקי  
 רכזת מחקר: גב' אתי קונור-אטיאס  
 כלכלנית: גב' האלה אבו חלא  
 כלכלנית: גב' ספא אגבאריה  
 רכזת עמיתה בפורום נשים לתקציב הוגן: גב' יעל חסון  
 רכזת עמיתה בפורום נשים לתקציב הוגן: גב' מייסון בדווי  
 לוביסטית בפורום נשים לתקציב הוגן: גב' ולריה סייגלשיפר  
 חוקרת: עו"ד נוגה דגן-בוזגלו  
 חוקרת: גב' יעל סלייטר  
 מנהלת הדרכה: גב' נלי מרקמן  
 מנהלת משרד: גב' מירה אופנהיים

## ב-2008 – 44.4% מבניות ה-17 בישראל היו זכאים/ות לתעודת בגרות

בשנת 2008, 44.4% מכלל בניות ה-17 בישראל<sup>1</sup> השיגו תעודת בגרות. מדובר בירידה של 1.9% נקודות האחוז בהשוואה ל-2007 – 46.3%<sup>2</sup>.

בכל אחד משני העשורים הקודמים עלה שיעור הזכאות לתעודת בגרות בעשר נקודות אחוז: מ-20% מקבוצת הגיל ב-1980 ל-30% ב-1990 ול-40% ב-2000. בעשור הנוכחי, דומה היה בתחילה כי שיעור הזכאות ימשיך לעלות באותו קצב, לאחר שב-2004 הוא כבר הגיע ל-49.2%. אלא שבשנים 2005-2006 ירד שיעור הזכאות, ב-2007 נרשם גידול מזערי וב-2008 שוב נרשמה ירידה.

## ב-43% מהיישובים, שיעור הזכאות לתעודת בגרות נמוך מהשיעור הארצי

ב-50 מתוך 116 היישובים (לא כולל מועצות אזוריות) שעבורם פירסם משרד החינוך נתונים, שיעור הזכאים לתעודת בגרות היה נמוך מהשיעור הארצי (דהיינו, פחות מ-44.4% מכלל בניות 17 ביישוב).

בקרב היישובים הערביים, שיעור הזכאות הממוצע בשנת 2007 עמד על 32.4%, כאשר שיעור הזכאות הנמוך ביותר בקרבם נרשם בג'סר א-זרקא, 11.7% בלבד. לראשונה, נרשם בקרב יישוב ערבי – פורידיס – שיעור זכאות הגבוה מהממוצע הארצי – 50.9%.

שיעורי הזכאות הנמוכים ביותר בישראל נרשמו ביישובים חרדיים: במודיעין עלית – 5.8%, בבני ברק – 6.9% ובבית"ר עלית – 7.3%.

### נתונים על זכאות לתעודת בגרות לפי יישוב

משרד החינוך מפרסם מדי שנה נתונים על שיעור הלמידה ב"ב ועל שיעור הזכאות לתעודת בגרות לפי יישוב, עבור יישובים שבהם 10,000 תושבים ומעלה (משרד החינוך, נתוני בחינות בגרות). נתונים אלה משמשים את הניתוח שלנו במסמך זה. ב-2008 כלל הפירסום של משרד החינוך נתונים על 116 יישובים ו-26 מועצות אזוריות (ר' גם "אודות הנתונים" בעמ' 15 להלן).

עד 2005 התייחסו נתוני משרד החינוך לשיעור הזכאות לתעודת בגרות לאחר מועדים א' וב'; ב-2006 החל משרד החינוך לפרסם נתוני זכאות לאחר מועדים א', ב' וחורף.

למרבה הצער, חלק מנתוני משרד החינוך לשנים 2006-2008 אינם מאפשרים השוואה עם שנים קודמות, של שיעור הזכאים לאחר מועדים א' ו-ב'.

<sup>1</sup> במנין בני ה-17 כלולים 15,279 יהודים חרדים ו-5,240 תושבי מזרח ירושלים הלומדים לפי מתכונת הלימודים הירדנית. בחרנו לחשב את שיעור הזכאים לתעודת בגרות מקרב כל קבוצת הגיל, דהיינו, כולל תלמידי מזרח ירושלים ותלמידי המגזר החרדי, משום שלדעתנו המדינה נושאת באחריות לרמת ההשכלה של כלל האוכלוסייה.

<sup>2</sup> שיעור הזכאים לתעודת בגרות לאחר מועד א', ב' וחורף.

## הפער בין שיעור הזכאות לתעודת בגרות מתוך תלמידי י"ב לבין שיעור הזכאות מתוך קבוצת בני/ות 17

הנתונים שמפרסם משרד החינוך על הזכאות לתעודת בגרות, יישוב-יישוב, נוגעים לשיעור הזכאים מתוך הלומדים ביי"ב. מסמך זה מציג נתונים על הזכאות לתעודת בגרות מתוך קבוצת הגיל. זאת משום שבמרבית היישובים, לא כל בני הנוער לומדים ביי"ב – אם משום שנשרו כליל ממערכת החינוך ואם משום שהם לומדים במוסדות חרדיים, שאינם מכינים לבחינות הבגרות. החישוב של שיעור זכאות מתוך קבוצת הגיל הוא של מרכז אדוה.

במרבית היישובים יש פער בין שיעור הזכאות לתעודת בגרות מתוך תלמידי י"ב ובין שיעור הזכאות מתוך קבוצת גיל 17.

לוח 1 להלן מעלה, כי גודל הפער משתנה מקבוצת יישובים אחת למשנה. ב-2008, הפער הקטן ביותר נרשם בעיירות הפיתוח – 4.4%. הפערים הגדולים ביותר נרשמו בקרב הערבים (9.0%), הבדואים בנגב (8.4%) והדרוזים (8.0%). בכל הקבוצות הללו הסיבה העיקרית, אם לא הבלעדית, לפער זה היא שיעור גבוה של נשירה.

יש לציין כי הנתונים המוצגים בלוח 1 הם קופצניים; משרד החינוך אינו מספק הסבר לקפיצות משנה לשנה.

### לוח 1. הפער בין שיעור הזכאות לתעודת בגרות מתוך תלמידי י"ב לבין שיעור הזכאות מתוך קבוצת בני/ות 17, 2008-2004, יישובים בעלי 10,000 תושבים ומעלה, באחוזים

2008	2007	2006	2005	2004	
6.9%	5.6%	7.5%	6.7%	6.0%	ממוצע ארצי
5.6%	3.3%	5.0%	4.0%	4.0%	יישובים מבוססים
4.4%	4.3%	5.0%	5.6%	2.0%	עיירות פיתוח
6.0%	4.9%	6.1%	5.9%	4.4%	יהודים
8.4%	7.2%	10.9%	15.4%	א.נ.	בדואים בנגב
9.0%	7.2%	10.7%	8.6%	10.6%	ערבים ללא מזרח ירושלים
8.0%	7.5%	10.0%	5.2%	א.נ.	דרוזים

#### הערות:

1. בשונה מהלוחות שיבאו להלן, החלוקה למגזרים בלוח זה נעשתה על ידי מרכז אדוה ולא על ידי משרד החינוך. הנתונים נוגעים ליישובים עם 10,000 תושבים ומעלה, ולא לאוכלוסייה המלאה של כל מגזר.
  2. יהודים- קבוצה זו כוללת גם תלמידים ערבים שגרים בערים מעורבות.
  3. לא כולל מועצות אזוריות.
  4. החלוקה בקרב היישובים הערבים למוסלמים, בדואים ודרוזים נעשתה על פי קבוצת הרוב המתגוררת ביישוב.
- מקורות:** עיבוד של מרכז אדוה מתוך משרד החינוך התרבות והספורט, המינהל הפדגוגי, אגף הבחינות, נתוני בחינות בגרות, שנים שונות; הלמ"ס, הרשויות המקומיות בישראל, שנים שונות.

## ב-2008 – 13.2% מתעודות הבגרות לא עמדו בדרישות הסף של המוסדות להשכלה גבוהה

ב-2008, 13.2% מן הזכאים לתעודת בגרות לא עמדו בדרישות הסף של המוסדות להשכלה גבוהה. בשנת 2007 השיעור היה דומה – 13%.

זהו שיפור לעומת שנים קודמות, כפי שניתן לראות בלוח 2 להלן.

### לוח 2. שיעור תעודות הבגרות שאינן עומדות בדרישות הסף של המוסדות להשכלה גבוהה<sup>3</sup>

2008	2007	2006	2005	2004	2003	2002-2001
13.2%	13.0%	12.9%	14.8%	16.1%	16.0%	15.6%

מקור: עיבוד של מרכז אדוה מתוך משרד החינוך התרבות והספורט, המינהל הפדגוגי, אגף הבחינות, נתוני בחינות בגרות, שנים שונות.

## ב-2008 – 20.8% מבני/ות ה-17 לא למדו בי"ב

במחצית הראשונה של העשור הנוכחי נרשם גידול בשיעור הלומדים בי"ב, מ-75.4% מכלל בני/ות ה-17 בישראל ב-2001 ל-82.3% ב-2004. לאחר ירידה בשנים 2005-2006, ל-82.0% ול-79.6%, בהתאמה, נרשמה ב-2007 עלייה ל-81.8%. בשנת 2008 שוב נרשמה ירידה ושיעור הלומדים בי"ב עמד על 79.2%.

ב-2008 דיווח משרד החינוך על 24,198 בני/ות נוער שלא למדו בי"ב והתחלקו כלהלן:

- 3,679 בני/ות נוער (יהודים וערבים) שלא נמצאו בשום מסגרת לימודית;
- 5,240 בני/ות נוער פלסטינים ממזרח ירושלים שלמדו לפי מתכונת הלימודים הירדנית;
- 15,279 בני/ות נוער יהודים שלמדו במסגרות חרדיות.

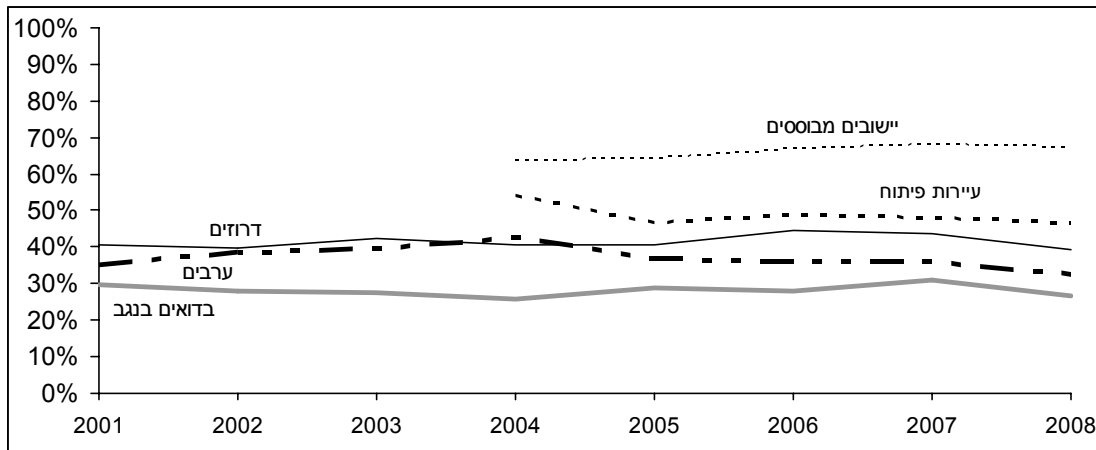
<sup>3</sup> חשוב לציין כי הנתון של שיעור התעודות העומדות בדרישות הסף של המוסדות להשכלה גבוהה לשנת 2002-2001 מתייחס לבחנים במועדי א' ו-ב', בעוד שהנתון עבור השנים 2003-2008 כולל גם את נבחני מועד החורף.

## זכאות לתעודת בגרות - לפי מגזר

ב-2008, הפערים בין המגזרים השונים בחברה הישראלית נותרו בולטים כמו בעבר:

- שיעור הזכאות הגבוה ביותר נרשם ביישובים המבוססים – 67.1%;
- בעיירות הפיתוח היה השיעור נמוך באופן משמעותי – 46.9%;
- ביישובים הערביים והבדואיים, שיעורי הזכאות היו נמוכים הרבה יותר: 32.4% ו-26.6%, בהתאמה.

### תרשים 1. זכאות לתעודת בגרות בקרב בני/ות 17, לפי מגזר, 2001-2008 באחוזים, יישובים בעלי 10,000 תושבים ומעלה



מגזר	2001	2002	2003	2004	2005	2006	2007	2008
שיעור ארצי מתוך קבוצת הגיל המלאה	45.3%	48.4%	48.3%	49.2%	46.4%	45.9%	46.3%	44.4%
שיעור ארצי ללא חרדים ומזרח י-ם	50.2%	53.7%	54.5%	55.8%	53.5%	53.5%	54.1%	53.9%
יישובים מבוססים				63.8%	64.1%	66.8%	68.2%	67.1%
עיירות פיתוח				54.2%	46.8%	48.7%	48.2%	46.9%
יהודים ללא תלמידים חרדים	53.9%	57.7%	58.4%	59.7%	58.2%	58.7%	60.5%	61.3%
יהודים כולל תלמידים חרדים				53.5%	51.1%	50.8%	51.8%	50.5%
דרוזים	40.8%	39.8%	42.3%	40.5%	40.7%	44.4%	43.7%	39.5%
ערבים ללא מזרח ירושלים	34.9%	38.3%	39.3%	42.2%	36.8%	35.7%	35.6%	32.4%
בדואים בנגב	29.9%	27.8%	27.6%	25.6%	28.8%	27.9%	31.0%	26.6%

#### הערות:

1. קבוצת הגיל המלאה כוללת את הלומדים במגזר החרדי ואת הלומדים במזרח ירושלים.
2. יישובים מבוססים הינם יישובים המשוייכים לאשכולות 8 - 10 של הלמ"ס. לא נכללו מועצות אזוריות השייכות לאשכולות הללו. הנתונים חושבו מתוך קבוצת הגיל המלאה.
3. הנתונים עבור היישובים המבוססים ועיירות הפיתוח חושבו על ידנו מתוך קבוצת הגיל המלאה; עבור מגזרים אלו קיימים נתוני זכאות לבגרות לאחר מועד חורף רק משנת 2004.
4. הנתונים עבור יהודים כולל חרדים, יהודים ללא תלמידים חרדים, דרוזים, ערבים ובדואים בנגב נלקחו מתוך הפרסום של משרד החינוך.
5. הנתונים כוללים את המועצות האזוריות בישראל.

**מקורות:** עיבוד של מרכז אדוה מתוך משרד החינוך התרבות והספורט, המינהל הפדגוגי, אגף הבחינות, נתוני בחינות בגרות, שנים שונות; הלשכה המרכזית לסטטיסטיקה (להלן יקרא הלמ"ס), הרשויות המקומיות בישראל, שנים שונות.

## זכאות לתעודת בגרות - לפי מחוז

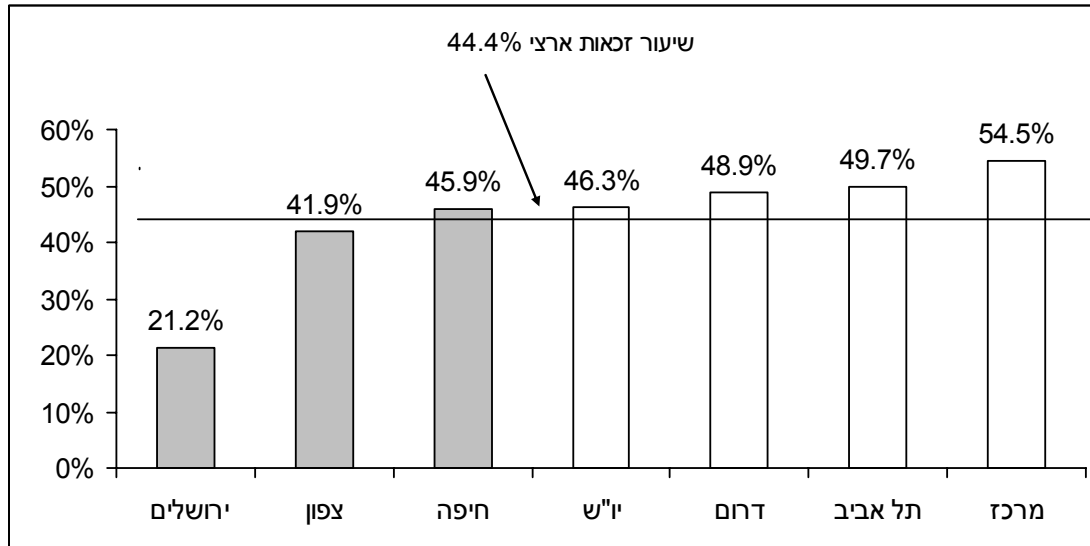
תרשים 2 מציג את נתוני הזכאות לתעודת בגרות לפי מחוז. השיעור הגבוה ביותר נרשם במחוז המרכז. מחוזות תל אביב, הדרום, יו"ש וחיפה ממוקמים מעל לשיעור הזכאות הארצי ואילו מחוזות הצפון וירושלים מצויים מתחת לשיעור הארצי.

השיעור הגבוה שנרשם במחוז דרום – 48.9% - מוטה כלפי מעלה, שכן במחוז זה רבים מתגוררים ביישובים עם פחות מ-10,000 תושבים, שאינם נכללים בנתונים שמפרסם משרד החינוך (לדוגמא, מצפה רמון, ירוחם והיישובים הבדואיים הבלתי מוכרים).

במחוזות יו"ש ותל אביב יש יישובים עם מספר רב של בני נוער חרדיים, שאינם ניגשים לבחינות הבגרות. כשמוציאים אותם מהחישוב, שיעור הזכאות עולה. במחוז יו"ש, החישוב ללא מודיעין עלית וביתר עלית מעלה את שיעור הזכאות מ-46.3% ל-57.8% ובמחוז תל אביב, הוצאת בני ברק מעלה את השיעור מ-49.7% ל-62.1%.

במחוז ירושלים, הכולל את האזור הפלסטיני של העיר, שיעור הזכאות נמוך במיוחד – 21.2%: הסיבות לכך הן, מצד אחד, מספרם הרב של בניו/ות נוער חרדיים בירושלים ובבית שמש ומצד שני, בני נוער פלסטיניים הלומדים לפי המתכונת הירדנית.

### תרשים 2. זכאים/ות לתעודת בגרות כאחוז מבני/ות 17, לפי מחוז, 2008



#### הערות:

1. נתוני מחוז ירושלים כוללים את תושבי מזרח ירושלים.

2. כולל מועצות אזוריות.

**מקורות:** עיבוד של מרכז אדוה מתוך משרד החינוך התרבות והספורט, המינהל הפדגוגי, אגף הבחינות, נתוני בחינות בגרות, שנים שונות; הלמ"ס, הרשויות המקומיות בישראל, שנים שונות.

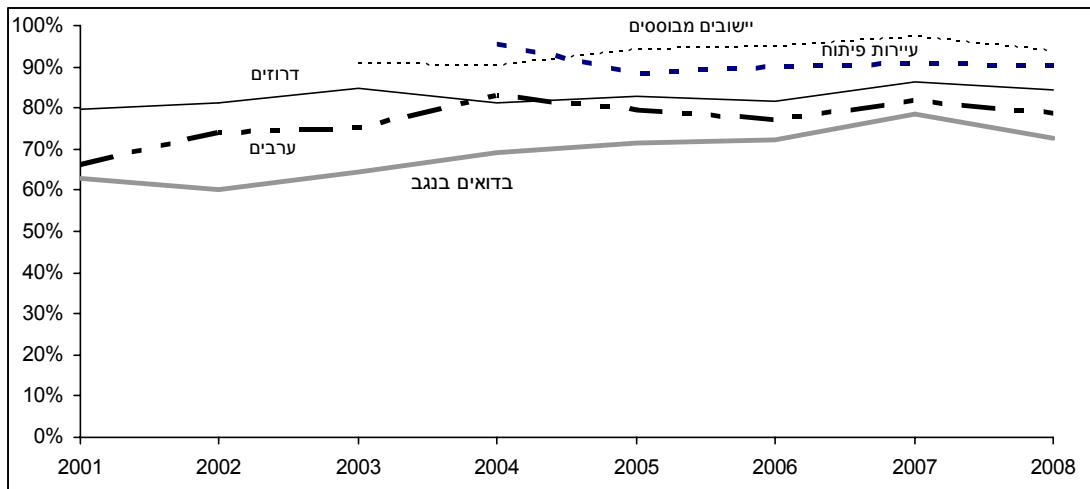
משרד החינוך מפרסם נתוני זכאות יישוביים רק עבור יישובים עם 10,000 תושבים ומעלה. כתוצאה מכך, הנתונים המחוזיים אינם מלאים. העיוות בולט בעיקר במחוז הדרום, שבו נכלל רק חלק מיישובי הבדואים ובמחוז יו"ש, שם רוב ההתנחלויות הישראליות אינן נכללות.

## תנודות במספר הלומדים בי"ב ובשיעורם

בעשור הנוכחי גדל שיעור הלומדים בי"ב מתוך קבוצת הגיל, מ-75.4% ב-2001 ל-79.2% ב-2008. שיעור הלמידה הגבוה ביותר נרשם ביישובים המבוססים – 93.6% - והשיעור הנמוך ביותר ביישובים הבדואיים – 72.5%.

קבוצת הגיל כוללת את הלומדים במוסדות חרדיים, שמספרם גדל בעשור האחרון פי שלוש, כמעט, מ-5,700 ב-1998 ל-15,279 ב-2008; ואת התלמידים הפלסטיניים במזרח ירושלים (משרד החינוך, אגף הבחינות, נתוני בחינות בגרות, שנים שונות).

**תרשים 3. שיעור בני/ות 17 הלומדים/ות בי"ב, לפי מגזר, 2008-2001**  
באחוזים, יישובים בעלי 10,000 תושבים ומעלה



מגזר	2008	2007	2006	2005	2004	2003	2002	2001
שיעור הלומדים מתוך קבוצת הגיל המלאה	79.2%	81.8%	79.6%	82.0%	82.3%	79.3%	79.8%	75.4%
יישובים מבוססים	93.6%	97.2%	94.8%	94.2%	90.4%			
עירות פיתוח	90.4%	90.5%	89.9%	88.4%	95.5%			
יהודים ללא תלמידים חרדים	.נ.א	.נ.א	97.4%	98.9%	96.4%	92.9%	92.5%	87.7%
יהודים כולל תלמידים חרדים	84.2%	86.4%	84.4%	86.8%	86.4%	84.1%	84.9%	.נ.א
דרוזים	84.3%	86.5%	81.6%	82.8%	81.2%	84.8%	81.1%	79.6%
ערבים ללא מזרח ירושלים	78.7%	81.7%	77.1%	79.3%	82.9%	75.2%	74.0%	66.1%
בדואים בנגב	72.5%	78.5%	72.2%	71.5%	69.0%	64.4%	60.0%	63.0%

### הערות:

- קבוצת הגיל המלאה כוללת את הלומדים במגזר החרדי ואת הלומדים במזרח ירושלים.
- יישובים מבוססים הינם יישובים המשוייכים לאשכולות 8 – 10 של הלמ"ס. לא נכללו מועצות אזוריות השייכות לאשכולות הללו. הנתונים חושבו מתוך קבוצת הגיל המלאה.
- הנתונים עבור היישובים המבוססים ועירות הפיתוח חושבו על ידנו מתוך קבוצת הגיל המלאה; עבור מגזרים אלו קיימים נתוני זכאות לבגרות לאחר מועד חורף רק משנת 2004.

**מקורות:** עיבוד של מרכז אדוה מתוך משרד החינוך התרבות והספורט, המינהל הפדגוגי, אגף הבחינות, נתוני בחינות בגרות, שנים שונות; הלמ"ס, הרשויות המקומיות בישראל, שנים שונות.

## "פטנטים" פוליטיים להגדלת שיעור הזכאות לתעודת בגרות

כפי שראינו, ב-2005 נבלמה מגמת הגידול בשיעור הזכאות לתעודת בגרות. הגידול עצמו נבע, בחלקו, מצעדים שנקטו בעשור האחרון שרי חינוך מתוך רצון להציג גידול בשיעור הזכאות. הצעדים כללו, בין השאר, הגרלה של מקצועות הבחינה והחלטה לאפשר לגשת למועד ב' בבחינות הבגרות באנגלית ובמתימטיקה.

ב-2006 שינה המשרד את שיטת החישוב של שיעורי הזכאות, כך שהם כוללים לא רק את הנבחנים במועדים א' וב' אלא גם את נבחני מועד החורף. יתרה מזאת, משרד החינוך החליט שלא לפרסם בנפרד את שיעור הזכאים במועדים א' וב' בלבד, כך שמעתה אין כל דרך לערוך השוואה של חלק מנתוני 2006-2008 עם אלה של שנים קודמות.

למרבה הצער, שריות החינוך, הנוטים להשתבח בגידול בשיעור הזכאות לתעודת בגרות הודות לאמצעים מלאכותיים שונים, אינם משקיעים מאמצים מקבילים בהנהגת רפורמה של ממש במערכת החינוך, רפורמה שתתנור לכך שמרבית בני/ות הנוער יזכו בתעודת בגרות ובכניסה למוסדות להשכלה גבוהה. כך, למשל, אף אחד משרי החינוך האחרונים לא פעל לביטול הפרדה של תלמידי התיכון, בין אלה המופנים למסלול המקצועי ואלה המופנים למסלול העיוני; זאת, למרות שהכל יודעים היטב, כי בקרב תלמידי המסלול המקצועי, שיעור הזכאים לתעודת בגרות והממשיכים בלימודים אקדמיים נמוך באופן משמעותי מזה של תלמידי המסלול העיוני (רי' לוח 6 להלן).

### ועדת דוברת על "פטנטים" להגדלת שיעור הזכאות לתעודת בגרות

"... עולה השאלה כיצד... עלו אחוזי הזכאים לתעודת הבגרות במדינה בשנים האחרונות. ניתוח המגמות של הזכאות לתעודת בגרות מלמד, שאמנם חלק מהגידול בזכאות נובע מעלייה מתמשכת ומרשימה במספר הלומדים בכיתה י"ב ובמספר הניגשים לבחינות הבגרות, המבטאת התקדמות חינוכית של ממש, אך חלק אחר מקורו בשינויים אירגוניים וטכניים בבחינות (הגרלות, מיקוד למידה, מועדים חוזרים וכו'), הקלות ללקויי למידה (שהביאו לעלייה דרמטית במספר הזכאים להתאמות ולהקלות) וגיוון רב מאוד באפשרויות הבחינה" (דו"ח ועדת דוברת, 2004: 26).

## זכאות לתעודת בגרות ודרישות הסף במוסדות להשכלה גבוהה

ב-2008, 86.8% מאלה שהצליחו בבחינות הבגרות עמדו בדרישות הסף של המוסדות להשכלה גבוהה. בעוד ששיעור הזכאות לתעודת בגרות בקרב בניו/ות ה-17 עמד על 44.4%, שיעור העומדים בדרישות הכניסה למוסדות להשכלה גבוהה עמד על 38.5% בלבד.

לוח 3 להלן מציג נתונים על עמידה בדרישות הסף בקבוצות האוכלוסייה השונות. ניתן לראות כי ההבדל בין בנים לבנות קטן יחסית; לעומת זאת, יש הבדלים משמעותיים בין בוגרי בתי-ספר ממלכתיים (90.1%) לבוגרי בתי-ספר ממלכתיים-דתיים (85.6%); ובין יהודים (88.3%) לערבים (81.4%), דרוזים (74.1%) ובדואים בנגב (67.3%). זאת, למרות השיפור שנרשם אצל כל שלוש הקבוצות הללו. שיפור משמעותי נרשם גם אצל בוגרי המסלול המקצועי. הנתונים אינם מאפשרים הבחנה בין שכונות יהודיות מבוססות ולא-מבוססות, או בין ערים ותיקות ובין עיירות פיתוח.

**לוח 3. שיעור העומדים בדרישות הסף של המוסדות להשכלה גבוהה  
מתוך הזכאים לתעודת בגרות, קבוצות נבחרות, 2008-1997**

באחוזים

	2008	2007	2005	2003	2001	1999	1997	
<b>סך הכל</b>	86.8	87.0	85.2	84.0	85.1	86.7	86.2	
<b>בנים</b>	88.0	87.7	87.3	85.6	86.0	88.2	86.7	
<b>בנות</b>	86.0	86.5	85.8	83.8	84.4	85.6	85.8	
<b>בוגרי/ות נתיב עיוני</b>	87.8	88.0	88.7	86.7	87.4	89.6	89.3	
<b>בוגרי/ות נתיב מקצועי</b>	84.8	84.8	81.7	79.7	78.4	76.9	74.6	
<b>יהודים</b>	88.3	88.6	87.5	86.3	87.7	89.2	88.8	
<b>מזה: פיקוח ממלכתי</b>	90.1	90.5	89.5	88.7	90.2	91.8	91.0	
<b>מזה: פיקוח ממלכתי-דתי</b>	85.6	85.6	83.7	80.6	81.1	82.2	82.1	
<b>ערבים</b>	81.4	81.8	74.0	70.5	71.5	69.8	69.4	
<b>דרוזים</b>	74.1	73.7	69.3	65.9	66.3	67.0	57.8	
<b>בדואים בנגב</b>	67.3	64.1	56.8	57.2	40.7	47.5	41.2	

הערות:

1. הנתונים לשנים 1999-2008 הינם למועד א'; הנתון לשנת 2001 כולל את מועדי א' ו-ב'; הנתונים לשנים 2002-2008 כוללים מועדי א', ב' וחורף.
  2. בשנים 2002-2005 נתוני הבנות, הבנים, בוגרי נתיב עיוני ובוגרי נתיב מקצועי הינם לאחר מועד א' ו-ב'. יש לשים לב לכך ששאר הנתונים לשנים אלו הינם לאחר מועד חורף.
  3. נתוני החינוך הממלכתי והממלכתי דתי הינם למגזר היהודי בלבד.
- מקור:** עיבוד של מרכז אדוה מתוך משרד החינוך התרבות והספורט, המינהל הפדגוגי, אגף הבחינות, נתוני בחינות בגרות, שנים שונות.

לוח 4 מציג נתונים על תלמידים הזכאים לתעודת בגרות שתעודתם אינה עומדת בדרישות הסף של המוסדות להשכלה גבוהה, בשנים 1997-2008. ניתן לראות כי בין השנים 1997-2003 נרשם גידול בשיעור תעודות הבגרות שאינן עומדות בדרישות הסף האוניברסיטאיות, מ-13.8% ב-1997 ל-16.0% ב-2003. תהליך זה התרחש במקביל לעלייה בשיעור מקבלי תעודות הבגרות. במלים אחרות, ככל ששיעור הזכאים לתעודת בגרות גדל כך גדל גם שיעור התעודות שאינן עומדות בדרישות הסף.

בשנים 2005-2008 חל שינוי במגמה זו: שיעור הזכאים לתעודת בגרות מצוי בירידה אך שיעור תעודות הבגרות העומדות בדרישות הסף מצוי בעלייה. הסבר אפשרי לכך הוא הגידול בשיעור התלמידים ה"עוברים" במבחני הבגרות במתמטיקה ברמה של 3 יחידות לימוד: מ-89.5% ב-2004 ל-96.7% ב-2008; גם במבחני הבגרות באנגלית ברמה של 4 יחידות לימוד נרשמה עלייה משמעותית: מ-90.5% ב-2004 ל-94.2% ב-2008 (משרד החינוך, נתוני בחינות בגרות תשס"ח, ספטמבר 2009). שיפורים אלה הושגו, בין השאר, באמצעות הקלות שונות שניתנו לנבחנים. תעודת בגרות העומדת בדרישות הסף של המוסדות האקדמיים חייבית לכלול, בין השאר, אנגלית ברמה של 4 יחידות לפחות ומתמטיקה ברמה של 3 יחידות לפחות.

#### לוח 4. זכאים/ות לתעודת בגרות שאינם עומדים/ות בדרישות הסף של המוסדות להשכלה גבוהה, 1997-2008

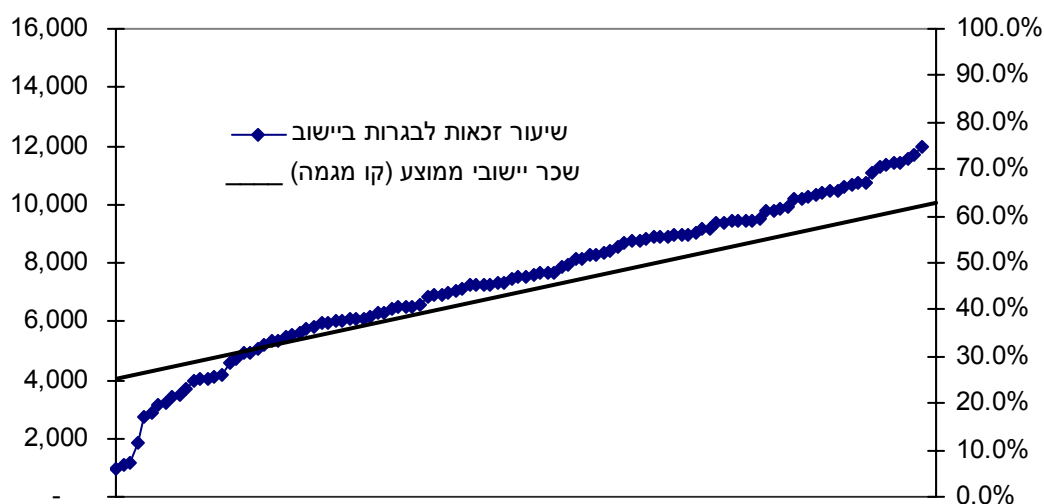
2008	2007	2005	2003	2001	1999	1997	
51,666	53,325	52,520	54,478	49,048	43,120	38,124	מספר כולל של זכאים לתעודת בגרות
6,820	6,932	7,773	8,716	7,308	5,735	5,261	מספר הזכאים שאינם עומדים/ות בדרישות הסף
13.2%	13.0%	14.8%	16.0%	14.9%	13.3%	13.8%	שיעור הזכאים שאינם עומדים/ות בדרישות הסף
44.4%	46.3%	46.4%	48.3%	43.8%	41.4%	37.7%	זכאים לתעודת בגרות כ- % מבני/ות 17
38.5%	40.3%	39.5%	40.6%	37.3%	35.9%	32.7%	זכאים העומדים/ות בדרישות הסף כ- % מבני/ות 17

הערה: הנתונים לשנים 1997-1999 הינם למועד א'; הנתון לשנת 2001 כולל את מועדי א' ו-ב'; הנתונים לשנת 2002-2008 כוללים את מועדי א', ב' וחורף.  
 מקורות: עיבוד של מרכז אדוה מתוך משרד החינוך התרבות והספורט, המינהל הפדגוגי, אגף הבחינות, נתוני בחינות בגרות, שנים שונות; הלמ"ס, הרשויות המקומיות בישראל, שנים שונות.

## זכאות לתעודת בגרות והכנסה ממוצעת ביישוב

מערכת החינוך אינה מצליחה לפרוץ את מעגל האי-שוויון בחברה הישראלית. תרשים 4 להלן מציג את המתאם הגבוה שבין שיעור הזכאות לתעודת בגרות ביישוב ובין רמת ההכנסה הממוצעת ביישוב. ביישובים שבהם רמת ההכנסה הממוצעת נמוכה, שיעור הזכאות לתעודת בגרות בקרב בני/ות 17 נמוך; ואילו ביישובים שבהם רמת ההכנסה הממוצעת גבוהה, שיעור הזכאות לתעודת בגרות גבוה.

**תרשים 4. שיעור הזכאות לתעודת בגרות בקרב בני/ות 17 ביישוב, 2008 והשכר הממוצע ביישוב, בש"ח, 2007**



### הערות:

1. הנתונים אינם כוללים את המועצות האזוריות.
2. נתוני ציר השכר היישובי הממוצע חושב על ידי קו מגמה לינארי.
3. נתוני השכר היישובי לשנת 2007 הם הנתונים המעודכנים ביותר שיש.

**מקורות:** עיבוד של מרכז אדוה מתוך משרד החינוך התרבות והספורט, המינהל הפדגוגי, אגף הבחינות, נתוני בחינות בגרות, שנים שונות; המוסד לביטוח לאומי, מינהל המחקר והתכנון, ממוצעי שכר והכנסה לפי יישוב 2007 ז'ק בנדליק, אוקטובר 2009.

## המשך לימודים גבוהים

הלשכה המרכזית לסטטיסטיקה (הלמ"ס) עורכת מזה כעשור מעקב אחר בוגרי תיכון, כדי לבדוק כמה מהם ממשיכים בלימודים גבוהים. בלוח 5 אנו משלבים את נתוני מעקב הלמ"ס עם הנתונים שהצגנו במסמך זה, על שיעור הלומדים ביי"ב ועל שיעור הזכאים לתעודת בגרות, וזאת החל משנת 1992, השנה שבה התחיל משרד החינוך לפרסם נתונים מפורטים על שיעור הזכאות לתעודת בגרות.

לוח 5 מעלה כי רק כ-19% עד כ-21% מכלל מסיימי התיכון בכל אחת מהשנים 1992-2000 החלו ללמוד באוניברסיטה בתום 8 שנים לסיום התיכון.

7% עד כ-13% נוספים, לערך, החלו ללמוד במכללות אקדמיות. בקטגוריה זו נרשם גידול משמעותי בין 1992 ל-2000.

בסיכומו של דבר, שיעור המתחילים בלימודים במוסדות האקדמיים השונים הגיע ב-2008 ל-31.9% מכלל מסיימי התיכון.

**לוח 5. מסיימי תיכון בשנים 1992-2000, שהתחילו בלימודים אקדמיים שמונה שנים לאחר סיום לימודיהם**

2000	1999	1998	1997	1996	1995	1994	1993	1992	
77.9	79.9	78.0	78.2	79.8	75.3	74.6	71.3	70.8	שיעור הלומדים ביי"ב מתוך כלל בני/ות 17
40.8	41.4	38.5	37.7	38.8	37.9	34.0	32.5	31.5	שיעור הזכאים לתעודת בגרות מתוך כלל בני/ות 17
18.7	19.3	19.7	19.5	20.0	20.3	20.2	20.9	21.4	שיעור המתחילים בלימודים באוניברסיטה מתוך מסיימי תיכון
13.2	11.4	10.4	10.0	9.4	8.5	7.2	7.2	6.7	שיעור המתחילים בלימודים במכללה אקדמית מתוך מסיימי תיכון
<b>31.9</b>	<b>30.7</b>	<b>30.1</b>	<b>29.5</b>	<b>29.4</b>	<b>28.8</b>	<b>27.4</b>	<b>28.1</b>	<b>28.1</b>	סה"כ המתחילים בלימודים לקראת תואר אקדמי מתוך מסיימי תיכון

מקור: עיבוד של מרכז אדוה מתוך הלמ"ס, שנתון סטטיסטי לישראל, שנים שונות.

## המשך לימודים גבוהים: אי שוויון בין קבוצות שונות של מסיימי התיכון

המתחילים ללמוד במוסדות להשכלה גבוהה אינם מייצגים באופן שווה את הקבוצות השונות בישראל. לוח 6 מציג נתונים על בוגרי תיכון בשנת 2000, שהתחילו ללמוד באוניברסיטאות ובמכללות אקדמיות בתוך 8 שנים מסיום התיכון, דהיינו, עד 2008. השיעורים הגבוהים ביותר של התחלת לימודים אקדמיים נרשמו בקרב בוגרי התיב העיוני בחינוך העברי, ובקרב יהודים הגרים ביישובים השייכים לאשכול חברתי כלכלי הגבוה.

**לוח 6. מסיימי תיכון ב-2000 שהחלו ללמוד באוניברסיטות ובמכללות אקדמיות עד 2008, לפי מאפיינים שונים**  
באחוזים מתוך כלל מסיימי תיכון בכל שורה

31.9%	סך הכל
28.9%	גברים
34.8%	נשים
<b>חינוך עברי - סך הכל</b>	
34.9%	סך הכל
31.2%	גברים
38.3%	נשים
44.2%	בוגר/ות נתיב עיוני
23.9%	בוגר/ות נתיב טכנולוגי
22.1%	גרים ביישוב השייך לאשכול חברתי-כלכלי 4-1
33.8%	גרים ביישוב השייך לאשכול חברתי-כלכלי 7-5
45.3%	גרים ביישוב השייך לאשכול חברתי-כלכלי 10-8
<b>חינוך ערבי - סך הכל</b>	
16.0%	סך הכל
16.1%	גברים
15.9%	נשים
18.0%	בוגר/ות נתיב עיוני
12.1%	בוגר/ות נתיב טכנולוגי
13.8%	גרים ביישוב השייך לאשכול חברתי-כלכלי 2-1
19.6%	גרים ביישוב השייך לאשכול חברתי-כלכלי 4-3
11.5%	גרים ביישוב השייך לאשכול חברתי-כלכלי 10-5

מקור: הלמ"ס, שנתון סטטיסטי לישראל 2009 מס' 60, ספטמבר 2009.

## אודות הנתונים

נתוני בחינות הבגרות לקוחים מהפרסום השנתי של משרד החינוך, נתוני בחינות בגרות.

חישוב שיעור הזכאים/ות לתעודת בגרות מתוך כלל גילאי 17 ביישוב הינו של מרכז אדוה. הנתונים על קבוצת גיל 17 לפי יישוב (לשנים 2007 – 2008) התקבלו מגף דמוגרפיה שבלמ"ס. הלמ"ס אינה מפרסמת נתונים על אוכלוסיית המועצות האזוריות לפי שנת גיל, אלא לפי קבוצות של חמש שנות גיל. לפיכך, כדי להגיע למספר מקורב של בני/בנות 17, חילקנו את הנתון עבור קבוצת הגיל 15-19 בחמש. הנתונים על קבוצת הגיל 15-19 נלקחו מקובץ רשויות מקומיות בישראל, מתוך אתר הלמ"ס.

יצוין כי הנתון המתקבל עבור המועצות האזוריות הוא נתון מקורב בלבד; ולכן בחלק מן המועצות האזוריות האומדן שלנו, של שיעור הזכאים מתוך קבוצת הגיל, גבוה מן הנתון עבור שיעור הזכאים מתוך קבוצת הלומדים בי"ב; זוהי, כמובן, תוצאה בלתי סבירה, שכן שיעור הזכאים מקרב כלל האוכלוסייה אמור להיות נמוך משיעור הזכאים בקרב הלומדים בי"ב. לכן, אין אנו מפרסמים את הנתון של שיעור הזכאות לבגרות כאחוז מבני/ות 17 במועצות האזוריות. ביישובים שבהם שיעור הזכאות כאחוז מבני/ות 17 גבוה משיעור הלומדים בי"ב הנתון מופיע בסוגריים, עקב הסיכוי לטעות סטטיסטית.

החלוקה למגזרים - יהודי, ערבי, בדואי בנגב ודרוזי - במקומות בהם היא קיימת, היא לפי הגדרות משרד החינוך.

**"יישובים מבוססים"** – יישובים שנכללו באשכולות 8-10 של הלמ"ס בשנת 2003 ושאוכלוסייתם גדולה מ-10,000 תושבים: אבן יהודה, גבעת שמואל, גבעתיים, גני תקווה, הוד השרון, הרצליה, כוכב יאיר, מבשרת ציון, מודיעין-מכבים-רעות, קרית אונו, קרית טבעון, רמת גן, רמת השרון, רעננה, שוהם, תל אביב-יפו ותל מונד.

עקב הסכוי לטעות סטטיסטית לא נכללה קריית טבעון בחישוב הזכאים כאחוז מבני 17 ביישוב. **עירות פיתוח:** אילת, אפקים, בית שאן, בית שמש, דימונה, חצור הגלילית, טבריה, יבנה, יקנעם עלית, ירוחם, כרמיאל, מגדל העמק, מעלות תרשיחא, מצפה רמון, נצרת עלית, נתיבות, עכו, עפולה, ערד, צפת, קרית גת, קרית מלאכי, קרית שמונה, שדרות, שלומי (הלמ"ס, סקרי כוח אדם 1995, עמ' 36). מבין עירות הפיתוח היישובים חצור הגלילית, ירוחם, מצפה רמון ושלומי אינם כלולים במסמך זה, בהיותם בני פחות מ-10,000 תושבים.

**איחוד רשויות:** ב-2003 החליטה הממשלה על איחוד מספר רשויות מקומיות. היישובים שאוחדו ונכללים במסמך זה הם: באקה-ג'ת, עיר הכרמל (דלית אל כרמל ועוספיא), יהוד נווה אפרים, מודיעין-מכבים-רעות, שגור (מאג'ד אל-כרום, דייר אל אסד ובענה) וצורן-קדימה.

## מקורות

כוח המשימה הלאומי לקידום החינוך בישראל ("ועדת דוברת"). 2004. התכנית הלאומית לחינוך. חלק א': עיקרי ההמלצות. משרד החינוך, התרבות והספורט, המינהל הפדגוגי, אגף הבחינות. אפריל 2002. נתוני בחינות בגרות תשס"א (2001). משרד החינוך, התרבות והספורט, המינהל הפדגוגי, אגף הבחינות. יוני 2003. נתוני בחינות בגרות תשס"ב (2002). משרד החינוך, התרבות והספורט, המינהל הפדגוגי, אגף הבחינות. מרס 2004. נתוני בחינות בגרות תשס"ג (2003). משרד החינוך, התרבות והספורט, המינהל הפדגוגי, אגף הבחינות. אפריל 2005. נתוני בחינות בגרות תשס"ד (2004). משרד החינוך, התרבות והספורט, המינהל הפדגוגי, אגף הבחינות. מאי 2006. נתוני בחינות בגרות תשס"ה (2005). משרד החינוך, התרבות והספורט, המינהל הפדגוגי, אגף הבחינות. יולי 2007. נתוני בחינות בגרות תשס"ו (2006). משרד החינוך, התרבות והספורט, המינהל הפדגוגי, אגף הבחינות. אוגוסט 2008. נתוני בחינות בגרות תשס"ז (2007). משרד החינוך, התרבות והספורט, המינהל הפדגוגי, אגף הבחינות. אוגוסט 2009. נתוני בחינות בגרות תשס"ח (2008).

המוסד לביטוח הלאומי, ממוצעי שכר והכנסה לפי יישוב ולפי משתנים כלכליים שונים 2007, ז'ק בנדלק, אוקטובר 2009 (בדפוס).

הלשכה המרכזית לסטטיסטיקה. אפיון רשויות מקומיות וסיווגן 2003. התשס"ו-2006. ירושלים. פרסום מס' 1281. הלשכה המרכזית לסטטיסטיקה. רשויות מקומיות בישראל, שנים שונות. הלשכה המרכזית לסטטיסטיקה. שנתון סטטיסטי לישראל, שנים שונות. הנתונים שנמסרו מגף דמוגרפיה, הלשכה המרכזית לסטטיסטיקה.

**לוח 7. זכאות לבגרות לפי יישוב, 2007 – 2008**  
יישובים בני/ות 10,000 תושבים ומעלה

זכאים כאחוז מבני/ות 17 ביישוב		זכאים כאחוז מהלומדים בי"ב		זכאים לבגרות הגרים ביישוב		שם היישוב
2008	2007	2008	2007	2008	2007	
.א.ג.	.א.ג.	35.3%	32.1%	136	116	אבו בסמה
20.2%	31.7%	26.1%	38.8%	49	76	אבו סנאן
45.1%	57.7%	61.4%	70.4%	83	112	אבן יהודה
29.7%	38.6%	37.6%	43.4%	244	304	אום אל-פחם
37.2%	33.2%	40.4%	44.3%	162	160	אופקים
47.5%	49.5%	55.0%	57.6%	233	240	אור יהודה
(59.6%)	(72.3%)	58.9%	67.4%	146	180	אור עקיבא
38.6%	45.1%	52.9%	52.3%	64	69	אזור
54.3%	(57.4%)	55.9%	56.7%	289	350	אילת
34.5%	41.3%	43.4%	49.7%	79	92	אכסאל
19.6%	18.8%	34.6%	37.7%	56	52	אלעד
34.1%	39.7%	44.3%	52.8%	74	85	אעבלין
(55.5%)	42.0%	51.3%	50.8%	136	132	אריאל
51.8%	54.4%	65.4%	66.3%	1,532	1,638	אשדוד
.א.ג.	.א.ג.	65.6%	65.4%	101	104	אשכול (מ.א.)
61.1%	55.6%	69.6%	66.0%	947	898	אשקלון
37.0%	40.6%	45.5%	46.2%	233	245	באקה-ג'ת
.א.ג.	.א.ג.	59.9%	65.4%	173	185	באר טוביה (מ.א.)
52.7%	56.6%	55.0%	57.3%	1,410	1,534	באר שבע
45.8%	(51.1%)	47.8%	50.3%	152	159	בית שאן
45.2%	52.6%	57.5%	55.1%	119	113	בית ג'ן
33.5%	35.6%	48.6%	50.1%	341	361	בית שמש
7.3%	8.0%	23.8%	23.2%	29	26	ביתר עילית
6.9%	7.9%	14.9%	16.3%	229	265	בני ברק
57.4%	58.5%	61.8%	59.7%	89	83	בנימינה-גבעת עדה
.א.ג.	.א.ג.	61.0%	52.6%	122	100	בקעת בית שאן (מ.א.)
56.1%	54.5%	59.0%	55.6%	745	753	בת ים
37.4%	35.1%	56.9%	49.6%	140	118	ג'דידה-מכר
49.4%	46.8%	65.2%	59.0%	122	111	גבעת זאב
65.3%	(76.2%)	71.8%	74.4%	158	163	גבעת שמואל

זכאים כאחוז מבני/ות 17 ביישוב		זכאים כאחוז מהלומדים בי"ב		זכאים לבגרות הגרים ביישוב		שם היישוב
2008	2007	2008	2007	2008	2007	
(72.2%)	(71.8%)	71.6%	70.4%	335	321	גבעתיים
(67.1%)	(62.3%)	58.9%	61.7%	139	124	גדרה
.א.נ.	.א.נ.	63.2%	65.9%	144	139	גולן (מ.א.)
.א.נ.	.א.נ.	69.9%	65.2%	172	131	גוש עציון (מ.א.)
.א.נ.	.א.נ.	71.0%	72.0%	254	242	גזר (מ.א.)
44.5%	63.9%	53.0%	74.0%	149	216	גן יבנה
65.2%	69.4%	68.2%	69.8%	105	134	גני תקווה
11.7%	15.0%	21.9%	24.5%	28	35	ג'סר א-זרקא
50.8%	44.2%	61.6%	51.0%	294	258	דימונה
.א.נ.	.א.נ.	75.7%	69.8%	209	199	דרום השרון (מ.א.)
.א.נ.	.א.נ.	49.0%	43.5%	194	160	הגלבוע (מ.א.)
.א.נ.	.א.נ.	61.5%	66.3%	96	128	הגליל העליון (מ.א.)
72.9%	69.9%	75.6%	70.8%	504	422	הוד השרון
66.8%	68.0%	72.0%	69.2%	753	740	הרצליה
.א.נ.	.א.נ.	51.5%	67.1%	88	94	זבולון (מ.א.)
55.4%	66.6%	72.2%	70.9%	190	195	זכרון יעקב
.א.נ.	.א.נ.	62.2%	59.3%	171	160	חבל מודיעין (מ.א.)
47.8%	(47.9%)	52.2%	47.3%	599	526	חדרה
55.9%	58.6%	61.8%	59.8%	1,242	1,283	חולון
.א.נ.	.א.נ.	66.5%	67.2%	177	137	חוף אשקלון (מ.א.)
.א.נ.	.א.נ.	65.0%	64.6%	238	215	חוף הכרמל (מ.א.)
49.1%	51.6%	63.4%	64.2%	1,898	2,063	חיפה
.א.נ.	.א.נ.	65.3%	64.9%	1,706	1,852	חיפה - יהודים
.א.נ.	.א.נ.	51.0%	58.8%	192	211	חיפה - ערבים
(45.4%)	45.1%	44.2%	51.0%	264	287	טבריה
37.9%	43.3%	46.0%	45.6%	92	103	טורעאן
26.2%	34.9%	34.4%	42.8%	169	229	טייבה
28.5%	36.8%	36.4%	43.8%	131	168	טירה
47.2%	49.8%	53.7%	60.1%	152	149	טירת כרמל
41.2%	48.1%	50.4%	51.0%	228	251	טמרה
64.4%	(68.3%)	66.4%	67.9%	348	399	יבנה

זכאים כאחוז מבני/ות 17 ביישוב		זכאים כאחוז מהלומדים בי"ב		זכאים לבגרות הגרים ביישוב		שם ישוב
2008	2007	2008	2007	2008	2007	
66.1%	(67.1%)	71.2%	66.6%	257	251	יהוד-נווה אפרים
25.2%	29.8%	35.4%	38.5%	97	102	יפייע
59.1%	(66.4%)	60.9%	62.9%	140	154	יקנעם עילית
18.0%	19.0%	50.8%	51.4%	2,661	2,746	ירושלים
.א.נ.	.א.נ.	53.5%	53.8%	2,588	2,676	ירושלים - יהודים
.א.נ.	.א.נ.	18.2%	19.2%	73	70	יהודים - ערבים
30.7%	47.2%	33.2%	53.6%	88	127	ירכא
74.6%	78.6%	82.3%	85.2%	200	202	כוכב יאיר
37.9%	40.2%	40.4%	42.0%	88	84	כסייפה
43.2%	41.3%	50.5%	44.8%	101	95	כפר יונה
35.9%	33.9%	44.7%	40.7%	139	131	כפר כנא
21.9%	24.8%	33.3%	34.0%	80	80	כפר מנדא
63.9%	66.0%	67.0%	71.7%	703	822	כפר סבא
40.5%	50.6%	45.7%	56.6%	164	181	כפר קאסם
30.9%	41.1%	32.8%	47.5%	94	122	כפר קרע
52.0%	52.0%	54.0%	56.3%	320	347	כרמיאל
.א.נ.	.א.נ.	72.0%	71.2%	172	163	לב השרון (מ.א)
37.6%	39.1%	41.5%	45.3%	325	372	לוד
.א.נ.	.א.נ.	45.9%	44.9%	264	286	לוד - יהודים
.א.נ.	.א.נ.	29.2%	46.7%	61	86	לוד - ערבים
62.0%	68.3%	72.9%	75.4%	256	269	מבשרת ציון
45.9%	38.2%	58.2%	52.8%	196	162	מגאר
39.4%	45.2%	42.7%	51.2%	148	187	מגדל העמק
.א.נ.	.א.נ.	64.3%	74.0%	63	71	מגידו (מ.א)
71.4%	74.6%	75.0%	76.7%	672	707	מודיעין-מכבים-רעות
5.8%	4.7%	38.8%	31.3%	19	15	מודיעין עילית
.א.נ.	.א.נ.	60.9%	63.3%	156	174	מטה אשר (מ.א)
.א.נ.	.א.נ.	65.0%	69.3%	432	418	מטה בנימין (מ.א)
.א.נ.	.א.נ.	57.9%	59.8%	312	311	מטה יהודה (מ.א)
.א.נ.	.א.נ.	61.7%	59.9%	100	124	מנשה (מ.א)
58.4%	56.0%	62.6%	63.8%	372	342	מעלה אדומים
32.7%	41.7%	41.8%	43.1%	82	96	מעלה עירון

זכאים כאחוז מבני/ות 17 ביישוב		זכאים כאחוז מהלומדים בי"ב		זכאים לבגרות הגרים ביישוב		שם ישוב
2008	2007	2008	2007	2008	2007	
36.5%	45.0%	49.4%	55.3%	151	179	מעלות-תרשיחא
.א.ג.	.א.ג.	53.6%	54.5%	119	140	מעלות-תרשיחא – יהודים
.א.ג.	.א.ג.	38.1%	58.2%	32	39	מעלות-תרשיחא - ערבים
.א.ג.	.א.ג.	51.4%	49.2%	108	93	מרום הגליל (מ.א.)
.א.ג.	.א.ג.	70.8%	77.9%	255	286	משגב (מ.א.)
51.7%	(59.4%)	53.9%	58.4%	323	410	נהרייה
39.3%	38.1%	48.0%	39.3%	97	77	נחף
59.0%	63.5%	68.2%	71.3%	285	290	נס ציונה
44.1%	41.8%	45.6%	43.2%	533	509	נצרת
(58.9%)	(50.4%)	58.7%	50.3%	308	285	נצרת עילית
(71.0%)	(72.4%)	67.8%	67.1%	164	202	נשר
46.5%	52.2%	57.3%	54.6%	207	212	נתיבות
54.8%	55.5%	55.8%	56.4%	1,343	1,325	נתניה
35.1%	36.0%	43.3%	41.5%	169	187	סח'נין
25.6%	41.7%	33.5%	45.3%	66	96	עין מאהל
43.0%	40.5%	48.0%	47.0%	196	200	עיר כרמל
40.6%	38.0%	44.3%	42.1%	300	284	עכו
.א.ג.	.א.ג.	37.3%	37.4%	167	169	עכו – יהודים
.א.ג.	.א.ג.	57.8%	51.8%	133	115	עכו - ערבים
.א.ג.	.א.ג.	59.0%	65.4%	105	106	עמק הירדן (מ.א.)
.א.ג.	.א.ג.	70.2%	64.7%	297	300	עמק חפר (מ.א.)
.א.ג.	.א.ג.	68.3%	71.4%	319	350	עמק יזרעאל (מ.א.)
.א.ג.	.א.ג.	47.1%	53.0%	80	97	עמק לוד (מ.א.)
43.7%	52.5%	49.7%	54.3%	288	385	עפולה
25.3%	32.9%	36.1%	44.7%	110	123	עראבה
42.5%	41.3%	49.0%	49.7%	145	149	ערד
45.2%	45.9%	61.9%	58.3%	151	133	ערערה
17.3%	23.2%	27.5%	30.8%	56	64	ערערה בנגב
40.5%	43.5%	52.6%	49.1%	210	216	פרדס חנה-כרכור
50.9%	46.4%	75.9%	55.4%	88	98	פורידיס
57.3%	58.3%	62.1%	62.7%	1,369	1,432	פתח תקווה
61.5%	57.8%	66.3%	65.3%	163	145	צורן-קדימה

זכאים כאחוז מבני/ות 17 ביישוב		זכאים כאחוז מהלומדים בי"ב		זכאים לבגרות הגרים ביישוב		שם היישוב
2008	2007	2008	2007	2008	2007	
40.2%	41.8%	49.5%	52.1%	206	241	צפת
22.9%	29.6%	28.0%	35.3%	88	103	קלנסווה
(71.6%)	(68.8%)	71.1%	67.2%	239	234	קריית אנו
(56.4%)	(59.1%)	56.3%	56.0%	429	437	קריית אתא
(54.8%)	57.3%	53.1%	58.4%	252	285	קריית ביאליק
53.2%	60.6%	57.4%	64.8%	421	463	קריית גת
.א.ג.	.א.ג.	64.6%	66.2%	142	147	קריית טבעון
47.8%	(53.3%)	51.2%	50.3%	248	277	קריית ים
(64.1%)	(54.6%)	63.8%	54.4%	323	277	קריית מוצקין
(46.9%)	(45.0%)	40.8%	37.8%	182	162	קריית מלאכי
47.7%	48.9%	54.7%	48.9%	93	86	קריית עקרון
(55.6%)	39.5%	54.2%	44.8%	194	155	קריית שמונה
58.5%	54.5%	59.6%	57.0%	404	379	ראש העין
58.9%	58.0%	62.7%	60.7%	1,941	1,904	ראשון לציון
24.6%	34.4%	34.6%	45.2%	227	300	רהט
56.1%	56.3%	59.6%	61.4%	827	882	רחובות
21.5%	29.0%	33.6%	40.2%	92	109	ריינה
37.9%	39.6%	45.3%	43.3%	394	388	רמלה
.א.ג.	.א.ג.	48.0%	44.0%	330	318	רמלה - יהודים
.א.ג.	.א.ג.	35.0%	40.5%	64	70	רמלה - ערבים
(70.4%)	(69.0%)	69.9%	68.2%	977	1,007	רמת גן
65.0%	63.1%	75.6%	71.2%	329	317	רמת השרון
69.0%	73.5%	74.3%	74.2%	749	783	רעננה
35.6%	35.1%	40.9%	41.3%	221	210	שגור
55.2%	60.2%	61.4%	68.2%	170	210	שדרות
67.0%	69.9%	77.9%	80.1%	272	258	שוהם
.א.ג.	.א.ג.	66.4%	60.4%	217	206	שומרון (מ.א)
33.5%	44.3%	40.2%	53.6%	226	269	שפרעם

זכאים כאחוז מבני/ות 17 ביישוב		זכאים כאחוז מהלומדים ב"ב		זכאים לבגרות הגרים ביישוב		שם היישוב
2008	2007	2008	2007	2008	2007	
63.8%	64.3%	68.6%	66.0%	2,212	2,296	תל אביב-יפו
א.נ.	א.נ.	69.9%	67.4%	2,139	2,222	תל אביב-יפו – יהודים
א.נ.	א.נ.	43.7%	41.3%	73	74	תל אביב-יפו - ערבים
61.3%	55.1%	66.5%	63.6%	117	75	תל מונד
31.8%	29.8%	42.8%	38.5%	104	89	תל שבע

#### הערות:

1. בחלק מן היישובים, החישוב שלנו, של שיעור הזכאים מתוך קבוצת הגיל, גבוה מן הנתון עבור שיעור הזכאים מתוך קבוצת הלומדים ב"ב; זוהי, כמובן, תוצאה בלתי סבירה, שכן שיעור הזכאים מקרב כלל האוכלוסייה אמור להיות נמוך משיעור הזכאים מקרב הלומדים ב"ב. תוצאות שכאלה התקבלו בחלק מן המועצות האזוריות, וכן במספר יישובים נוספים (בהם קבוצת גילאי 17 ניתנה על ידי הלמ"ס). לכן, אין אנו מפרסמים את הנתון של הזכאים לבגרות כאחוז מבני 17 במועצות האזוריות. ביישובים שבהם שיעור הזכאות כאחוז מבני/ות 17 גבוה משיעור הלומדים ב"ב הנתון מופיע בסוגריים, עקב הסיכוי לטעות סטטיסטית.
2. נתוני הזכאים כאחוז מבני 17 של קריית טבעון לא מוצגים בלוח זה עקב הסכוי לטעות סטטיסטית גבוהה.
3. הנתון לגבי שיעור הזכאות מתוך בני/ות 17 ביישוב מתייחס למספר המאוחד של הזכאים היהודים והערבים ביישוב.