

A D V A ה **ו** ה **ד** א
C E N T E R

INFORMATION ON EQUALITY AND SOCIAL JUSTICE IN ISRAEL
מידע על שוויון וצדק חברתי בישראל
מרכז «אדפה» – מללומות חול המסווה והעדה הללמעהفة فف إسرائل

זכאות לתעודת בגרות לפי יישוב

2009-2008

אתי קונור-אטיאס
האלה אבו חלא

דצמבר 2010

מרכז אדוה, ת.ד. 36529, תל-אביב 61364, טל. 03-5608871, פקס. 03-5602205
Adva Center, POB 36529, Tel Aviv 61364, Tel. 03-5608871, Fax. 03-5602205
e-mail: advainfo@bezeqint.net web site: <http://www.adva.org>

מרכז אדוה

הוועד המנהל

ד"ר יוסי דהאן, יו"ר
 גב' גילברט פינקל, מ.א., גזברית
 פרופ' איסמעיל אבו-סעד
 ד"ר ניצה ברקוביץ
 פרופ' יוסי יונה
 פרופ' אורן יפתחאל
 פרופ' יוברט לו-יון
 פרופ' ריקי סויה
 ד"ר יצחק ספורטא
 ד"ר דני פילק
 פרופ' רחל קלוש
 פרופ' אורי רם

ועדת הביקורת

עו"ד עובדיה גולסטני
 עו"ד דורי ספיבק

צוות

מנהלת: גב' ברברה סבירסקי
 מנהל אקדמי: ד"ר שלמה סבירסקי
 רכזת מחקר: גב' אתי קונור-אטיאס
 כלכלנית: גב' האלה אבו חלא
 כלכלנית: גב' ספא אגבאריה
 חוקרת: עו"ד נוגה דגן-בוזגלו
 חוקרת ורכזת "פורום נשים לתקציב הוגן": גב' יעל חסון
 רכזת "פורום נשים לתקציב הוגן": גב' מייסון בדווי
 לוביסטית "פורום נשים לתקציב הוגן": גב' ולריה סייגלשיפר
 מנהל הדרכה: מר ירון דישון
 מנהלת משרד: גב' מירה אופנהיים

חלק א. ממצאים כלליים

ב-2009 – 46.1% מבני/ות ה-17 בישראל היו זכאים/ות לתעודת בגרות

בשנת 2009, 46.1% מכלל בני/ות ה-17 בישראל¹ השיגו תעודת בגרות. מדובר בעליה של 1.7% בהשוואה ל-2008 – 44.4%².

בכל אחד משני העשורים הקודמים עלה שיעור הזכאות לתעודת בגרות בעשר נקודות האחוז: מ-20% מקבוצת הגיל ב-1980 ל-30% ב-1990 ול-40% ב-2000. בעשור הנוכחי, דומה היה כי שיעור הזכאות ימשיך לעלות באותו קצב, לאחר שב-2004 הוא כבר הגיע ל-49.2%. אלא שבשנים 2005-2006 ירד השיעור הזכאות, ב-2007 נרשם גידול מזערי, ב-2008 שוב נרשמה ירידה באחוז הזכאות, וב-2009 עלה שיעור זה אך עדיין לא חזר לרמתו ב-2007.

ב-43% מהיישובים שיעור הזכאות לתעודת בגרות נמוך מהשיעור הארצי

ב-49 מתוך 114 היישובים שעבורם פירסם משרד החינוך נתונים, שיעור הזכאים לתעודת בגרות היה נמוך מהשיעור הארצי (דהיינו, פחות מ-46.1% מכלל בני/ות 17 ביישוב, לא כולל מועצות אזוריות).

בקרב היישובים הערביים, שיעור הזכאות הממוצע בשנת 2009 עמד על 35.1%, כאשר שיעור הזכאות הנמוך ביותר בקרבם נרשם בג'סר א-זרקא, 12.5% בלבד.

שיעורי הזכאות הנמוכים ביותר בישראל נרשמו ביישובים חרדיים: במודיעין עלית – 4.5%, בבני ברק – 6.4% ובבית"ר עלית – 6.6%.

נתונים על זכאות לתעודת בגרות לפי יישוב

משרד החינוך מפרסם מדי שנה נתונים על שיעור הלמידה ב"ב ועל שיעור הזכאות לתעודת בגרות לפי יישוב, עבור יישובים שבהם 10,000 תושבים ומעלה (משרד החינוך, נתוני בחינות בגרות). נתונים אלה משמשים את הניתוח שלנו במסמך זה. ב-2009 כלל הפירסום של משרד החינוך נתונים על 114 יישובים ו-26 מועצות אזוריות (ר' גם "אודות הנתונים" בעמ' 17 להלן).

עד 2005 התייחסו נתוני משרד החינוך לשיעור הזכאות לתעודת בגרות לאחר מועדים א' וב'; ב-2006 החל משרד החינוך לפרסם נתוני זכאות לאחר מועדים א', ב' וחורף.

למרבה הצער, חלק מנתוני משרד החינוך לשנים 2006-2009 אינם מאפשרים השוואה עם שנים קודמות, של שיעור הזכאים לאחר מועדים א' ו-ב'.

¹ במנין בני ה-17 כוללים 15,515 יהודים חרדים ו-5,350 תושבי מזרח ירושלים הלומדים לפי מתכונת הלימודים הירדנית. בחרנו לחשב את שיעור הזכאים לתעודת בגרות מקרב כל קבוצת הגיל, דהיינו, כולל תלמידי מזרח ירושלים ותלמידי המגזר החרדי, משום שלדעתנו המדינה נושאת באחריות לרמת ההשכלה של כלל האוכלוסייה.
² שיעור הזכאים לתעודת בגרות לאחר מועד א', ב' וחורף.

הפער בין שיעור הזכאות לתעודת בגרות מתוך תלמידי י"ב לבין שיעור הזכאות מתוך קבוצת בני/ות 17

הנתונים שמפרסם משרד החינוך על הזכאות לתעודת בגרות, יישוב-יישוב, נוגעים לשיעור הזכאים מתוך הלומדים ביי"ב. מסמך זה מציג נתונים על הזכאות לתעודת בגרות מתוך קבוצת הגיל. זאת משום שבמרבית היישובים, לא כל בני הנוער לומדים ביי"ב – אם משום שנשרו כליל ממערכת החינוך ואם משום שהם לומדים במוסדות חרדיים, שאינם מכינים לבחינות הבגרות. החישוב של שיעור זכאות מתוך קבוצת הגיל הוא של מרכז אדוה משום שמשרד החינוך אינו מפרסם אותו.

במרבית היישובים יש פער בין שיעור הזכאות לתעודת בגרות מתוך תלמידי י"ב ובין שיעור הזכאות מתוך קבוצת גיל 17.

לוח 1 להלן מעלה, כי גודל הפער משתנה מקבוצת יישובים אחת למשנה. ב-2009, הפער הקטן ביותר נרשם בקרב עיירות הפיתוח - 5.6%. הפערים הגדולים ביותר נרשמו בקרב הערבים (9.4%), הדרוזים (9.6%) והבדואים בנגב (14.0%). בכל הקבוצות הללו הסיבה העיקרית, אם לא הבלעדית, לפער זה היא שיעור גבוה של נשירה.

יש לציין כי הנתונים המוצגים בלוח 1 הם קופצניים; משרד החינוך אינו מספק הסבר לקפיצות משנה לשנה.

לוח 1. הפער בין שיעור הזכאות לתעודת בגרות מתוך תלמידי י"ב לבין שיעור הזכאות מתוך קבוצת בני/ות 17, 2009-2004 יישובים בעלי 10,000 תושבים ומעלה, באחוזים

2009	2008	2007	2006	2005	2004	
7.3%	7.1%	5.6%	7.5%	6.7%	6.1%	ממוצע ארצי
6.1%	5.6%	3.3%	4.8%	3.8%	3.6%	יישובים מבוססים
5.6%	5.0%	4.3%	5.0%	5.6%	2.5%	עיירות פיתוח
6.0%	6.2%	4.9%	6.1%	5.8%	4.4%	יהודים
14.0%	8.4%	7.2%	10.9%	15.4%	א.נ.	בדואים בנגב
9.4%	9.3%	7.1%	10.7%	8.4%	10.3%	ערבים ללא מזרח ירושלים
9.6%	8.1%	7.5%	10.0%	5.2%	א.נ.	דרוזים

הערות:

1. בשונה מהלוחות שיבאו להלן, החלוקה למגזרים בלוח זה נעשתה על ידי מרכז אדוה ולא על ידי משרד החינוך. הנתונים נוגעים ליישובים עם 10,000 תושבים ומעלה, ולא לאוכלוסייה המלאה של כל מגזר.
2. יהודים- קבוצה זו כוללת גם תלמידים ערבים שגרים בערים מעורבות.

מקורות: עיבוד של מרכז אדוה מתוך משרד החינוך התרבות והספורט, המינהל הפדגוגי, אגף הבחינות, נתוני בחינות בגרות, שנים שונות; הלשכה המרכזית לסטטיסטיקה (להלן יקרא הלמ"ס), הרשויות המקומיות בישראל, שנים שונות.

ב-2009 – 20.2% מבני/ות ה-17 לא למדו בי"ב

במחצית הראשונה של העשור הנוכחי נרשם גידול בשיעור הלומדים ביי"ב, מ-75.4% מכלל בני/ות ה-17 בישראל ב-2001 ל-82.3% ב-2004. לאחר ירידה בשנים 2005-2006, ל-82.0% ול-79.6%, בהתאמה, נרשמה ב-2007 עלייה ל-81.8%. ב-2008 שוב נרשמה ירידה ל-79.2%, ובשנת 2009 שוב נרשמה עלייה ל-79.8%.

ב-2009 דיווח משרד החינוך על 23,685 בני/ות נוער שלא למדו ביי"ב לתעודת בגרות מוכרת והתחלקו כלהלן:

- 2,820 בני/ות נוער (יהודים וערבים) שלא נמצאו בשום מסגרת לימודית ;
- 5,350 בני/ות נוער פלסטינים ממזרח ירושלים שלמדו לפי מתכונת הלימודים הירדנית.
- 15,515 בני/ות נוער יהודים שלמדו במסגרות חרדיות.

ב-2009 – 14.4% מתעודות הבגרות לא עמדו בדרישות הסף של המוסדות להשכלה גבוהה

ב-2009 14.4% מן הזכאים לתעודות בגרות לא עמדו בדרישות הסף של המוסדות להשכלה גבוהה. זוהי עליה של 1.2% לעומת שנת 2008 שבה עמד השיעור על-13.2%.

לוח 2. שיעור תעודות הבגרות שאינן עומדות בדרישות הסף של המוסדות להשכלה גבוהה³

2009	2008	2007	2006	2005	2004	2003	2002	2001
14.4%	13.2%	13.0%	12.9%	14.8%	16.1%	16.0%	16.2%	14.9%

מקור: עיבוד של מרכז אדוה מתוך משרד החינוך התרבות והספורט, המינהל הפדגוגי, אגף הבחינות, נתוני בחינות בגרות, שנים שונות.

³ יש לציין כי הנתון של שיעור התעודות העומדות בדרישות הסף של המוסדות להשכלה גבוהה לשנת 2001-2002 מתייחס לבחנים במועדי א' ו-ב', בעוד שהנתון עבור השנים 2003-2009 כולל גם את נבחני מועד החורף.

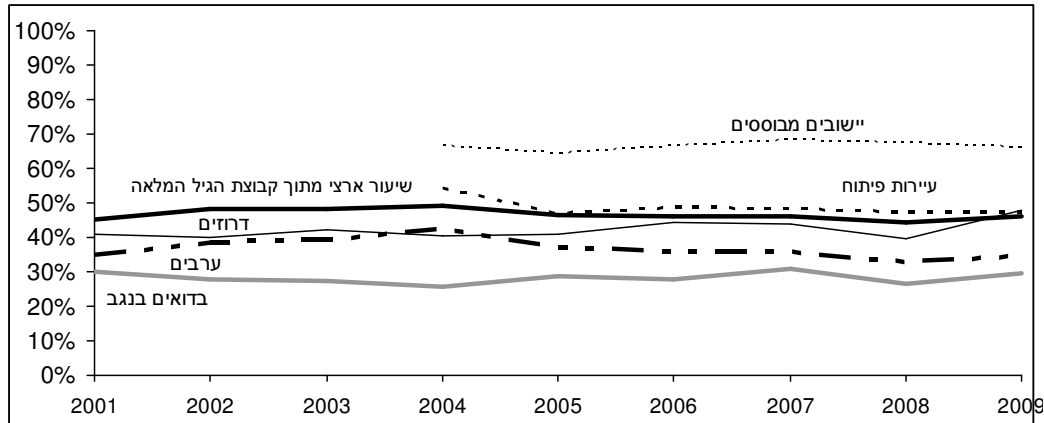
חלק ב. זכאות לתעודת בגרות לפי יישוב ולפי קבוצות אוכלוסייה

זכאות לתעודת בגרות – לפי קבוצות אוכלוסייה

ב-2009, הפערים בין המגזרים השונים בחברה הישראלית נותרו בולטים כמו בעבר:

- שיעור הזכאות הגבוה ביותר נרשם ביישובים המבוססים – 66.0%;
- בעיירות הפיתוח היה השיעור נמוך באופן משמעותי – 47.3%;
- ביישובים הערביים והבדואיים, שיעורי הזכאות היו נמוכים הרבה יותר: 34.4% ו-29.4%, בהתאמה. ביישובים הדרוזיים נרשם גידול בשיעור הזכאות.

תרשים 1. זכאות לתעודת בגרות בקרב בני/ות 17, לפי מגזר, 2009-2001 באחוזים, יישובים בעלי 10,000 תושבים ומעלה



מגזר	2001	2002	2003	2004	2005	2006	2007	2008	2009
שיעור ארצי מתוך קבוצת הגיל המלאה	45.3%	48.4%	48.3%	49.2%	46.4%	45.9%	46.3%	44.4%	46.1%
שיעור ארצי ללא חרדים ומזרחיים	50.2%	53.7%	54.5%	55.8%	53.5%	53.5%	54.6%	53.9%	56.1%
יישובים מבוססים				66.7%	64.5%	66.6%	68.2%	67.2%	66.0%
עיירות פיתוח				54.2%	46.8%	48.7%	48.2%	47.6%	47.3%
יהודים ללא תלמידים חרדים	53.9%	57.7%	58.4%	59.7%	58.2%	58.7%	60.5%	61.3%	63.7%
יהודים כולל תלמידים חרדים				53.5%	51.1%	50.8%	51.8%	50.5%	52.2%
דרוזים	40.8%	39.8%	42.3%	40.5%	40.7%	44.4%	43.7%	39.5%	48.0%
ערבים ללא מזרח ירושלים	34.9%	38.3%	39.3%	42.2%	36.8%	35.7%	35.6%	32.4%	34.4%
בדואים בנגב	29.9%	27.8%	27.6%	25.6%	28.8%	27.9%	31.0%	26.6%	29.4%

הערות:

1. קבוצת הגיל המלאה כוללת את הלומדים במגזר החרדי ואת הלומדים במזרח ירושלים.
 2. בשנים 2009-2002 שיעור הזכאות מתוך קבוצת הגיל המלאה ומתוך קבוצת הגיל ללא חרדים ומזרח ירושלים הם לאחר מועד חורף; בקרב היישובים המבוססים ועיירות הפיתוח כל הנתונים הם לאחר מועד חורף; שיעור הזכאות לבגרות לאחר מועד חורף, בקרב היהודים, הדרוזים, הערבים והבדואים בנגב, הוא משנת 2005.
 3. יישובים מבוססים הינם יישובים המשוייכים לאשכולות 8 - 10 של הלמ"ס.
 4. הנתונים עבור היישובים המבוססים ועיירות הפיתוח חושבו על ידנו מתוך קבוצת הגיל המלאה; עבור מגזרים אלו קיימים נתוני זכאות לבגרות לאחר מועד חורף רק משנת 2004.
 5. הנתונים עבור יהודים ללא תלמידים חרדים, דרוזים, ערבים ובדואים בנגב נלקחו מתוך הפרסום של משרד החינוך.
 6. הנתונים כוללים את המועצות האזוריות בישראל.
- מקורות:** עיבוד של מרכז אדוה מתוך משרד החינוך התרבות והספורט, המינהל הפדגוגי, אגף הבחינות, נתוני בחינות בגרות, שנים שונות; הלמ"ס, הרשויות המקומיות בישראל, שנים שונות.

זכאות לתעודת בגרות - לפי מחוז

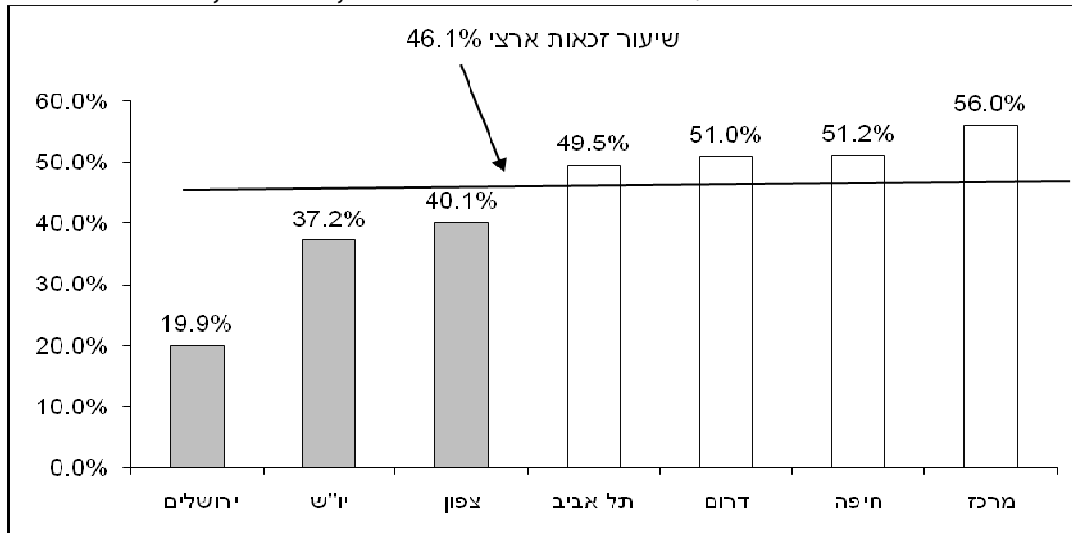
תרשים 2 מציג את נתוני הזכאות לתעודת בגרות לפי מחוז. השיעור הגבוה ביותר נרשם במחוז המרכז. מחוזות חיפה, הדרום ותל אביב ממוקמים מעל לשיעור הזכאות הארצי ואילו מחוזות הצפון, יו"ש וירושלים מצויים מתחת לשיעור הארצי.

השיעור הגבוה שנרשם במחוז דרום – 51.0% - מוטה כלפי מעלה, שכן במחוז זה רבים מתגוררים ביישובים עם פחות מ-10,000 תושבים, שאינם נכללים בנתונים שמפרסם משרד החינוך (לדוגמא, מצפה רמון, ירוחם והיישובים הבדואיים הבלתי מוכרים).

במחוזות יו"ש ותל אביב יש יישובים עם מספר רב של בני נוער חרדיים, שאינם ניגשים לבחינות הבגרות. כשמוציאים אותם מהחישוב, שיעור הזכאות עולה. במחוז יו"ש, החישוב ללא מודיעין עילית וביתר עילית מעלה את שיעור הזכאות מ-37.2% ל-59.5% ובמחוז תל אביב, הוצאת בני ברק מהחישוב מעלה את השיעור מ-49.5% ל-62.1%.

במחוז ירושלים, הכולל את האזור הפלסטיני של העיר, שיעור הזכאות נמוך במיוחד – 19.9%: הסיבות לכך הן, מצד אחד, מספרם הרב של בנות נוער חרדיים בירושלים ובבית שמש ומצד שני, בני נוער פלסטיניים הלומדים לפי המתכונת הירדנית.

תרשים 2. זכאים/ות לתעודת בגרות כאחוז מבני/ות 17, לפי מחוז, 2009



הערות:

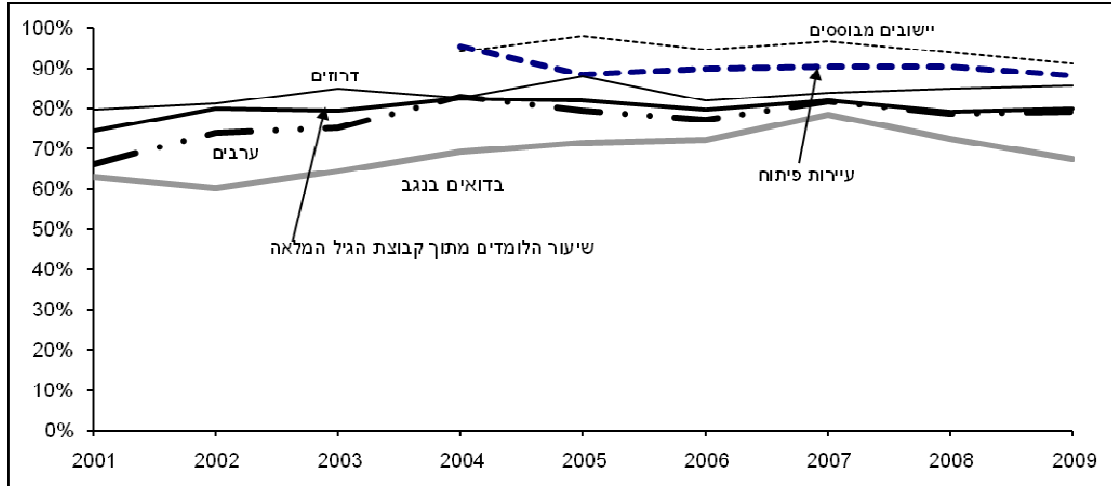
- נתוני מחוז ירושלים כוללים את תושבי מזרח ירושלים.
 - לא כולל מועצות אזוריות.
- מקורות:** עיבוד של מרכז אדוה מתוך משרד החינוך התרבות והספורט, המינהל הפדגוגי, אגף הבחינות, נתוני בחינות בגרות, שנים שונות; הלמ"ס, הרשויות המקומיות בישראל, שנים שונות.

משרד החינוך מפרסם נתוני זכאות יישוביים רק עבור יישובים עם 10,000 תושבים ומעלה. כתוצאה מכך, הנתונים המחוזיים אינם מלאים. העיוות בולט בעיקר במחוז הדרום, שבו נכלל רק חלק מיישובי הבדואים ובמחוז יו"ש, שם רוב ההתנחלויות הישראליות אינן נכללות.

תנודות במספר הלומדים בי"ב ובשיעורם

בעשור הנוכחי גדל שיעור הלומדים בי"ב מתוך קבוצת הגיל, מ-75.4% ב-2001 ל-79.8% ב-2009. שיעור הלמידה הגבוה ביותר נרשם ביישובים המבוססים – 91.5% - והשיעור הנמוך ביותר ביישובים הבדואיים – 67.5%. קבוצת הגיל המלאה כוללת את הלומדים במוסדות חרדיים, שמספרם גדל בעשור האחרון ביותר מפי שניים, מ-5,700 ב-1998 ל-15,515 ב-2009; ואת התלמידים הפלסטיניים במזרח ירושלים (משרד החינוך, אגף הבחינות, נתוני בחינות בגרות, שנים שונות).

תרשים 3. שיעור בני/ות 17 הלומדים/ות בי"ב, לפי מגזר, 2009-2001 באחוזים, יישובים בעלי 10,000 תושבים ומעלה



מגזר	2009	2008	2007	2006	2005	2004	2003	2002	2001
שיעור הלומדים מתוך קבוצת הגיל המלאה	79.8%	79.2%	81.8%	79.6%	82.0%	82.3%	79.3%	79.8%	75.4%
יישובים מבוססים	91.5%	95.5%	98.5%	94.8%	94.7%	94.2%			
עיריות פיתוח	88.1%	90.4%	90.5%	89.9%	88.4%	95.5%			
יהודים ללא תלמידים חרדיים	א.נ.	א.נ.	א.נ.	97.4%	98.9%	96.4%	92.9%	92.5%	87.7%
דרוזים	85.6%	84.3%	86.5%	81.6%	82.8%	81.2%	84.8%	81.1%	79.6%
ערבים ללא מזרח ירושלים	79.2%	78.7%	81.7%	77.1%	79.3%	82.9%	75.2%	74.0%	66.1%
בדואים בנגב	67.5%	72.5%	78.5%	72.2%	71.5%	69.0%	64.4%	60.0%	63.0%

הערות:

- קבוצת הגיל המלאה כוללת את הלומדים במגזר החרדי ואת הלומדים במזרח ירושלים.
- עד 2005 התייחסו נתוני משרד החינוך לשיעור הזכאות לתעודת בגרות לאחר מועדים א' וב'; ב-2006 שינה המשרד את הנתונים ועתה הם מתייחסים לשיעור הזכאות לאחר מועדים א', ב' וחורף. למרבה הצער, נתוני משרד החינוך לשנת 2009-2006 אינם מאפשרים לערוך השוואה עם שנים קודמות של שיעור הזכאים לאחר מועדים א' וב'.
- יישובים מבוססים הינם יישובים המשוייכים לאשכולות 8 – 10 של הלמ"ס. לא נכללו מועצות אזוריות השייכות לאשכולות הללו. הנתונים חושבו מתוך קבוצת הגיל המלאה.
- הנתונים עבור עיריות הפיתוח חושבו מתוך קבוצת הגיל המלאה.
- הנתונים עבור היישובים המבוססים ועיריות הפיתוח חושבו על ידנו מתוך קבוצת הגיל המלאה; עבור מגזרים אלו קיימים נתוני זכאות לבגרות לאחר מועד חורף רק משנת 2004.

מקורות: עיבוד של מרכז אדוה מתוך משרד החינוך התרבות והספורט, המינהל הפדגוגי, אגף הבחינות, נתוני בחינות בגרות, שנים שונות; הלמ"ס, הרשויות המקומיות בישראל, שנים שונות.

"פטנטים" פוליטיים להגדלת שיעור הזכאות לתעודת בגרות

כפי שראינו, ב-2005 נבלמה מגמת הגידול בשיעור הזכאות לתעודת בגרות. הגידול עצמו נבע, בחלקו, מצעדים שנקטו בעשור האחרון שרי חינוך מתוך רצון להציג גידול בשיעור הזכאות. הצעדים כללו, בין השאר, הגרלה של מקצועות הבחינה והחלטה לאפשר לגשת למועד ב' בבחינות הבגרות באנגלית ובמתימטיקה.

ב-2006 שינה המשרד את שיטת החישוב של שיעורי הזכאות, כך שהם כוללים לא רק את הנבחנים במועדים א' וב' אלא גם את נבחני מועד החורף. יתרה מזאת, משרד החינוך החליט שלא לפרסם בנפרד את שיעור הזכאים במועדים א' וב' בלבד, כך שמעתה אין כל דרך לערוך השוואה של חלק מנתוני 2006-2009 עם אלה של שנים קודמות.

למרבה הצער, שרירות החינוך, הנוטים להשתבח בגידול בשיעור הזכאות לתעודת בגרות הודות לאמצעים מלאכותיים שונים, אינם משקיעים מאמצים מקבילים בהנהגת רפורמה של ממש במערכת החינוך, רפורמה שתחתור לכך שמרבית בניו הנוער יזכו בתעודת בגרות ובכניסה למוסדות להשכלה גבוהה.

ועדת דוברת על "פטנטים" להגדלת שיעור הזכאות לתעודת בגרות

"... עולה השאלה כיצד... עלו אחוזי הזכאים לתעודת הבגרות במדינה בשנים האחרונות. ניתוח המגמות של הזכאות לתעודת בגרות מלמד, שאמנם חלק מהגידול בזכאות נובע מעלייה מתמשכת ומרשימה במספר הלומדים בכיתה י"ב ובמספר הניגשים לבחינות הבגרות, המבטאת התקדמות חינוכית של ממש, אך חלק אחר מקורו בשינויים אירגוניים וטכניים בבחינות (הגרלות, מיקוד למידה, מועדים חוזרים וכו'), הקלות ללקויי למידה (שהביאו לעלייה דרמטית במספר הזכאים להתאמות ולהקלות) וגיוון רב מאוד באפשרויות הבחינה." (דו"ח ועדת דוברת, 2004: 26)

זכאות לתעודת בגרות ודרישות הסף במוסדות להשכלה גבוהה

ב-2009, 85.6% מאלה שהצליחו בבחינות הבגרות עמדו בדרישות הסף של המוסדות להשכלה גבוהה. בעוד ששיעור הזכאות לתעודת בגרות בקרב בני/ות ה-17 עמד על 46.1%, שיעור העומדים בדרישות הכניסה למוסדות להשכלה גבוהה עמד על 39.4% בלבד.

לוח 3 להלן מציג נתונים על עמידה בדרישות הסף בקבוצות האוכלוסייה השונות. ניתן לראות כי ההבדל בין בנים לבנות קטן יחסית; לעומת זאת, יש הבדלים בין בוגרי בתי-ספר ממלכתיים (88.7%) לבוגרי בתי-ספר ממלכתיים-דתיים (84.3%); ובין יהודים (86.7%) לערבים (81.9%), דרוזים (75.9%) ובדואים בנגב (70.2%). זאת, למרות השיפור שנרשם אצל כל שלוש הקבוצות הללו. לצערנו, הנתונים אינם מאפשרים הבחנה בין שכונות יהודיות מבוססות ולא-מבוססות, או בין ערים ותיקות ובין עיירות פיתוח.

לוח 3. שיעור העומדים בדרישות הסף של המוסדות להשכלה גבוהה מתוך הזכאים לתעודת בגרות, קבוצות נבחרות, 2009-1997

באחוזים

	2009	2008	2007	2005	2003	2001	1999	1997	
סך הכל	85.6	86.8	87.0	85.2	84.0	85.1	86.7	86.2	
בנים	86.8	88.0	87.7	87.3	85.6	86.0	88.2	86.7	
בנות	84.7	86.0	86.5	85.8	83.8	84.4	85.6	85.8	
בוגרי/ות נתיב עיוני	86.6	87.8	88.0	88.7	86.7	87.4	89.6	89.3	
בוגרי/ות נתיב מקצועי	83.4	84.8	84.8	81.7	79.7	78.4	76.9	74.6	
יהודים	86.7	88.3	88.6	87.5	86.3	87.7	89.2	88.8	
פיקוח ממלכתי	88.7	90.1	90.5	89.5	88.7	90.2	91.8	91.0	
פיקוח ממלכתי-דתי	84.3	85.6	85.6	83.7	80.6	81.1	82.2	82.1	
ערבים	81.9	81.4	81.8	74.0	70.5	71.5	69.8	69.4	
דרוזים	75.9	74.1	73.7	69.3	65.9	66.3	67.0	57.8	
בדואים בנגב	70.2	67.3	64.1	56.8	57.2	40.7	47.5	41.2	

הערות:

1. הנתונים לשנים 1999-2002 הינם למועד א'; הנתון לשנת 2001 כולל את מועדי א' ו-ב'; הנתונים לשנים 2002-2009 כוללים מועדי א', ב' וחורף.
 2. בשנים 2005-2002 נתוני הבנות, הבנים, בוגרי נתיב עיוני ובוגרי נתיב מקצועי הינם לאחר מועד א' ו-ב'. יש לשים לב ששאר הנתונים לשנים אלו הינם לאחר מועד חורף.
- מקור: משרד החינוך והתרבות והספורט, המינהל הפדגוגי, אגף הבחינות, נתוני בחינות בגרות, שנים שונות.

לוח 4 מציג נתונים על תלמידים הזכאים לתעודת בגרות שתעודתם אינה עומדת בדרישות הסף של המוסדות להשכלה גבוהה, בשנים 1997-2009. ניתן לראות כי בין השנים 1997 – 2003 נרשם גידול בשיעור תעודות הבגרות שאינן עומדות בדרישות הסף האוניברסיטאיות, מ-13.8% ב-1997 ל-16.0% ב-2003. תהליך זה התרחש במקביל לעלייה בשיעור מקבלי תעודות הבגרות. במלים אחרות, ככל ששיעור הזכאים לתעודת בגרות גדל כך גדל גם שיעור התעודות שאינן עומדות בדרישות הסף.

בשנים 2005-2009 שיעור הזכאים לתעודת בגרות ושיעור הזכאים העומדים בדרישות הסף כמעט ולא השתנה.

לוח 4. זכאים/ות לתעודת בגרות שאינם עומדים/ות בדרישות הסף של המוסדות להשכלה גבוהה, 1997-2009

2009	2007	2005	2003	2001	1999	1997	
53,895	53,325	52,520	54,478	49,048	43,120	38,124	מספר כולל של זכאים לתעודת בגרות
7,761	6,932	7,773	8,716	7,308	5,735	5,261	מספר הזכאים שלא עומדים/ות בדרישות הסף
14.4%	13.0%	14.8%	16.0%	14.9%	13.3%	13.8%	שיעור הזכאים שלא עומדים/ות בדרישות הסף
46.1%	46.3%	46.4%	48.3%	43.8%	41.4%	37.7%	זכאים לתעודת בגרות כ-% מבני/ות 17
39.4%	40.3%	39.5%	40.6%	37.3%	35.9%	32.7%	זכאים העומדים/ות בדרישות הסף כ-% מבני/ות 17

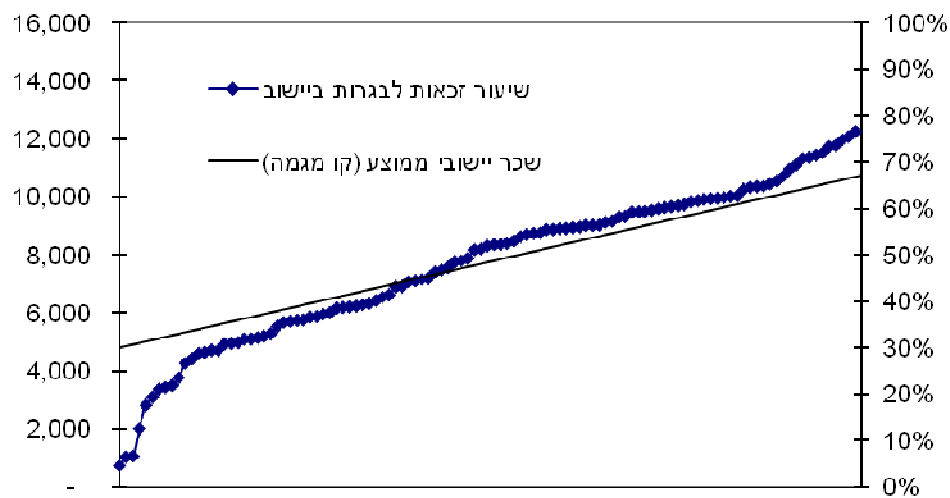
הערה: הנתונים לשנים 1997-1999 הינם למועד א'; הנתון לשנת 2001 כולל את מועדי א' ו-ב'; הנתונים לשנת 2009-2002 כוללים את מועדי א', ב' וחורף.

מקורות: עיבוד של מרכז אדוה מתוך משרד החינוך התרבות והספורט, המינהל הפדגוגי, אגף הבחינות, נתוני בחינות בגרות, שנים שונות; הלמ"ס, הרשויות המקומיות בישראל, שנים שונות.

זכאות לתעודת בגרות והכנסה ממוצעת ביישוב

מערכת החינוך אינה מצליחה לפרוץ את מעגל האי-שוויון בחברה הישראלית. תרשים 4 להלן מציג את המתאם הגבוה בין שיעור הזכאות לתעודת בגרות ביישוב ובין רמת ההכנסה הממוצעת ביישוב. ביישובים שבהם רמת ההכנסה הממוצעת נמוכה, שיעור הזכאות לתעודת בגרות בקרב בני/ות 17 נמוך; ואילו ביישובים שבהם רמת ההכנסה הממוצעת גבוהה, שיעור הזכאות לתעודת בגרות גבוה.

תרשים 4. שיעור הזכאות לתעודת בגרות בקרב בני/ות 17 ביישוב, 2009 והשכר הממוצע ביישוב, בש"ח, 2008



הערות:

1. הנתונים אינם כוללים את המועצות האזוריות ואת היישובים כוכב יאיר ושוהם עקב סיכוי לטעות דגימה.
 2. נתוני ציר השכר היישובי הממוצע חושב על ידי קו מגמה לינארי.
 3. נתוני השכר היישובי לשנת 2008 הם הנתונים המעודכנים ביותר שיש.
- מקורות:** עיבוד של מרכז אדוה מתוך משרד החינוך התרבות והספורט, המינהל הפדגוגי, אגף הבחינות, נתוני בחינות בגרות, שנים שונות; המוסד לביטוח לאומי, מינהל המחקר והתכנון, ממוצע שכר והכנסה לפי יישוב ולפי משתנים כלכליים שונים, 2008, אוקטובר 2010.

המשך לימודים גבוהים

הלמ"ס עורכת מזה כעשור מעקב אחר בוגרי תיכון, כדי לבדוק כמה מהם ממשיכים בלימודים גבוהים. בלוח 5 אנו משלבים את נתוני מעקב הלמ"ס עם הנתונים שהצגנו במסמך זה, על שיעור הלומדים ביי"ב ועל שיעור הזכאים לתעודת בגרות, וזאת החל משנת 1993.

לוח 5 מעלה כי רק כ-18% עד כ-21% מכלל מסיימי התיכון בכל אחת מהשנים 1993-2001 החלו ללמוד באוניברסיטה בתום 8 שנים לסיום התיכון.

7% עד כ-14% נוספים, לערך, החלו ללמוד במכללות אקדמיות. יש לציין כי מספר הלומדים במכללות אקדמיות גדל פני שניים בקרב מי שסיימו תיכון בין 1993 ל-2001.

בסיכומי של דבר, שיעור המתחילים בלימודים במוסדות האקדמיים השונים מכלל מסיימי התיכון ב-2001 הגיע ל-32.4% עד שנת 2009.

לוח 5. מסיימי תיכון בשנים 1993-2001, שהתחילו בלימודים אקדמיים שמונה שנים לאחר סיום לימודיהם

2001	2000	1999	1998	1997	1996	1995	1994	1993	
75.4	77.9	79.9	78.0	78.2	79.8	75.3	74.6	71.3	שיעור הלומדים ביי"ב מתוך כלל בני/ות 17
45.3	40.8	41.4	38.5	37.7	38.8	37.9	34.0	32.5	שיעור הזכאים לתעודת בגרות מתוך כלל בני/ות 17
18.3	18.7	19.3	19.7	19.5	20.0	20.3	20.2	20.9	שיעור המתחילים בלימודים באוניברסיטה מתוך מסיימי תיכון
14.1	13.2	11.4	10.4	10.0	9.4	8.5	7.2	7.2	שיעור המתחילים בלימודים במכללה אקדמית מתוך מסיימי תיכון
32.4	31.9	30.7	30.1	29.5	29.4	28.8	27.4	28.1	סה"כ המתחילים בלימודים לקראת תואר אקדמי מתוך מסיימי תיכון

מקור: עיבוד של מרכז אדוה מתוך הלמ"ס, שנתון סטטיסטי לישראל, שנים שונות.

המשך לימודים גבוהים: אי שוויון בין קבוצות שונות של מסיימי התיכון

המתחילים ללמוד במוסדות להשכלה גבוהה אינם מייצגים באופן שווה את הקבוצות השונות בחברה הישראלית. לוח 6 מציג נתונים על בוגרי תיכון בשנת 2001, שהתחילו ללמוד באוניברסיטאות ובמכללות אקדמיות בתוך 8 שנים מסיום התיכון, דהיינו, עד 2009.

השיעורים הגבוהים ביותר של התחלת לימודים אקדמיים נרשמו בקרב בוגרי הנתיב העיוני בחינוך העברי, ובקרב יהודים הגרים ביישובים השייכים לאשכול חברתי כלכלי גבוה.

לוח 6. מסיימי תיכון ב-2001 שהחלו ללמוד באוניברסיטות ובמכללות אקדמיות עד 2009, לפי מאפיינים שונים
באחוזים מתוך כלל מסיימי תיכון בכל שורה

32.4%	סך הכל
28.6%	גברים
36.0%	נשים
35.4%	חינוך עברי - סך הכל
30.8%	גברים
39.8%	נשים
44.6%	בוגרי/ות נתיב עיוני
25.1%	בוגרי/ות נתיב טכנולוגי
22.1%	גרים ביישוב השייך לאשכול כלכלי 1-4
34.5%	גרים ביישוב השייך לאשכול כלכלי 5-7
45.7%	גרים ביישוב השייך לאשכול כלכלי 8-10
16.2%	חינוך ערבי - סך הכל
15.3%	גברים
16.8%	נשים
17.4%	בוגרי/ות נתיב עיוני
13.3%	בוגרי/ות נתיב טכנולוגי
15.1%	גרים ביישוב השייך לאשכול כלכלי 1-2
19.2%	גרים ביישוב השייך לאשכול כלכלי 3-4
11.5%	גרים ביישוב השייך לאשכול כלכלי 5-10

הערה: רוב היישובים הערביים נמצאים באשכולות 1-4, ישנם 3 יישובים השייכים לאשכול 5 ויישוב אחד בלבד באשכול 6.
מקור: הלמ"ס, שנתון סטטיסטי לישראל 2010, מס' 61, ספטמבר 2010.

אודות הנתונים

נתוני בחינות הבגרות לקוחים מהפרסום השנתי של משרד החינוך, נתוני בחינות בגרות.

חישוב שיעור הזכאים/ות לתעודת בגרות מתוך כלל גילאי 17 ביישוב הינו של מרכז אדוה. הנתונים על קבוצת גיל 17 לפי יישוב (לשנים 2008 – 2009) התקבלו מגף דמוגרפיה שבלמ"ס. הלמ"ס אינה מפרסמת נתונים על אוכלוסיית המועצות האזוריות לפי שנת גיל, אלא לפי קבוצות של חמש שנות גיל. לפיכך, כדי להגיע למספר מקורב של בני/בנות 17, חילקנו את הנתון עבור קבוצת הגיל 15-19 בחמש. הנתונים על קבוצת הגיל 15-19 נלקחו מקובץ רשויות מקומיות בישראל, מתוך אתר הלמ"ס.

יצוין כי הנתון המתקבל עבור המועצות האזוריות הוא נתון מקורב בלבד; ולכן בחלק מן המועצות האזוריות האומדן שלנו, של שיעור הזכאים מתוך קבוצת הגיל, גבוה מן הנתון עבור שיעור הזכאים מתוך קבוצת הלומדים ב"ב; זוהי, כמובן, תוצאה בלתי סבירה, שכן שיעור הזכאים מקרב כלל האוכלוסייה אמור להיות נמוך משיעור הזכאים בקרב הלומדים ב"ב. **לכן, אין אנו מפרסמים את הנתון של שיעור הזכאות לבגרות כאחוז מבני/ות 17 במועצות האזוריות.** ביישובים שבהם שיעור הזכאות כאחוז מבני/ות 17 גבוה משיעור הלומדים ב"ב הנתון מופיע בסוגריים, עקב הסיכוי לטעות סטטיסטית.

החלוקה למגזרים - יהודי, ערבי, בדואי בנגב ודרוזי - במקומות בהם היא קיימת, היא לפי הגדרות משרד החינוך.

"יישובים מבוססים" – יישובים שנכללו באשכולות 8-10 של הלמ"ס בשנת 2006 ושאוכלוסייתם גדולה מ-10,000 תושבים: אבן יהודה, גבעת שמואל, גבעתיים, גני תקווה, הוד השרון, הרצליה, כוכב יאיר, כפר סבא, מבשרת ציון, מודיעין-מכבים-רעות, קרית אונו, קרית טבעון, רמת גן, רמת השרון, רעננה, שהם ותל אביב-יפו. עקב הסכוי לטעות סטטיסטית לא נכללו כוכב יאיר ושהם בחישוב הזכאים כאחוז מבני 17 ביישוב. **עיריות פיתוח:** אילת, אפקים, בית שאן, בית שמש, דימונה, חצור הגלילית, טבריה, יבנה, יקנעם עלית, ירוחם, כרמיאל, מגדל העמק, מעלות תרשיחא, מצפה רמון, נצרת עלית, נתיבות, עכו, עפולה, ערד, צפת, קרית גת, קרית מלאכי, קרית שמונה, שדרות, שלומי (הלמ"ס), סקרי כוח אדם 1995, עמ' 36). מבין עיריות הפיתוח היישובים חצור הגלילית, ירוחם, מצפה רמון ושלומי אינם כלולים במסמך זה, בהיותם בני פחות מ-10,000 תושבים.

עקב הסיכוי לטעות סטטיסטית לא נכללו היישובים הבאים בחישוב הזכאים כאחוז מבני 17 ביישוב: כוכב יאיר, קרית מלאכי, שדרות ושהם.

איחוד רשויות: ב-2003 החליטה הממשלה על איחוד מספר רשויות מקומיות. היישובים שאוחדו ונכללים במסמך זה הם: באקה-ג'ת, עיר הכרמל (דלית אל כרמל ועוספיא), יהוד נווה אפרים, מודיעין-מכבים-רעות ושגור (מאג'ד אל-כרום, דייר אל אסד ובענה) וצורן-קדימה.

מקורות

כוח המשימה הלאומי לקידום החינוך בישראל ("ועדת דוברת"). 2004. התכנית הלאומית לחינוך. חלק א': עיקרי ההמלצות. משרד החינוך, התרבות והספורט, המינהל הפדגוגי, אגף הבחינות. אפריל 2002. נתוני בחינות בגרות תשס"א (2001). משרד החינוך, התרבות והספורט, המינהל הפדגוגי, אגף הבחינות. יוני 2003. נתוני בחינות בגרות תשס"ב (2002). משרד החינוך, התרבות והספורט, המינהל הפדגוגי, אגף הבחינות. מרס 2004. נתוני בחינות בגרות תשס"ג (2003). משרד החינוך, התרבות והספורט, המינהל הפדגוגי, אגף הבחינות. אפריל 2005. נתוני בחינות בגרות תשס"ג (2004). משרד החינוך, התרבות והספורט, המינהל הפדגוגי, אגף הבחינות. מאי 2006. נתוני בחינות בגרות תשס"ה (2005). משרד החינוך, התרבות והספורט, המינהל הפדגוגי, אגף הבחינות. יולי 2007. נתוני בחינות בגרות תשס"ו (2006). משרד החינוך, התרבות והספורט, המינהל הפדגוגי, אגף הבחינות. אוגוסט 2008. נתוני בחינות בגרות תשס"ז (2007). משרד החינוך, התרבות והספורט, המינהל הפדגוגי, אגף הבחינות. אוגוסט 2009. נתוני בחינות בגרות תשס"ח (2008). משרד החינוך, התרבות והספורט, המינהל הפדגוגי, אגף הבחינות. יולי 2010. נתוני בחינות בגרות תשס"ט (2009). הלשכה המרכזית לסטטיסטיקה. אפיון רשויות מקומיות וסיווגן 2003. התשס"ו-2006. ירושלים. פרסום מס. 1281. הלשכה המרכזית לסטטיסטיקה. רשויות מקומיות בישראל, שנים שונות. הלשכה המרכזית לסטטיסטיקה. שנתון סטטיסטי לישראל, שנים שונות. נתונים שנמסרו מגף דמוגרפיה, הלשכה המרכזית לסטטיסטיקה.

לוח 7. זכאות לבגרות לפי יישוב, 2008 – 2009
יישובים בני/ות 10,000 תושבים ומעלה

זכאים כ-% מבני 17 ביישוב		זכאים כ-% מהלומדים בי"ב		זכאים לבגרות הגרים ביישוב		שם היישוב
2009	2008	2009	2008	2009	2008	
.א.ג.	.א.ג.	43%	35%	52	136	אבו בסמה (מ.א.)
22%	21%	27%	27%	53	51	אבו סנאן
59%	45%	69%	61%	87	83	אבן יהודה
35%	30%	45%	38%	323	245	אום אל-פחם
39%	38%	42%	41%	162	164	אופקים
49%	48%	63%	55%	276	235	אור יהודה
63%	60%	61%	59%	144	146	אור עקיבא
69%	39%	69%	53%	104	64	אזור
54%	55%	62%	56%	329	292	אילת
29%	35%	38%	44%	75	80	אכסאל
29%	20%	47%	35%	83	56	אלעד
35%	35%	55%	45%	86	75	אעבלין
60%	(56%)	61%	51%	152	136	אריאל
56%	52%	71%	66%	1,680	1,536	אשדוד
.א.ג.	.א.ג.	70%	66%	98	101	אשכול (מ.א.)
59%	61%	71%	70%	971	952	אשקלון
41%	37%	50%	46%	281	234	באקה-ג'ת
.א.ג.	.א.ג.	65%	60%	166	173	באר טוביה (מ.א.)
60%	53%	60%	56%	1,547	1,432	באר שבע
47%	46%	51%	48%	153	152	בית שאן
65%	45%	69%	57%	143	119	בית ג'ן
40%	35%	52%	51%	371	356	בית שמש
7%	7%	18%	24%	22	29	ביתר עילית
6%	7%	12%	15%	219	229	בני ברק
60%	57%	62%	62%	97	89	בנימינה-גבעת עדה
.א.ג.	.א.ג.	58%	61%	113	122	בקעת בית שאן (מ.א.)
52%	56%	59%	59%	718	745	בת ים
40%	37%	58%	57%	142	140	ג'דידה-מכר
55%	49%	59%	65%	129	122	גבעת זאב
71%	66%	81%	72%	192	159	גבעת שמואל

זכאים כ-17 מבני ביישוב		זכאים כ-17 מהלומדים בי"ב		זכאים לבגרות הגרים ביישוב		שם היישוב
2009	2008	2009	2008	2009	2008	
75%	72%	78%	72%	379	336	גבעתיים
37%	(68%)	58%	60%	137	141	גדרה
.א.ג.	.א.ג.	65%	63%	163	144	גולן (מ.א.)
.א.ג.	.א.ג.	72%	71%	158	174	גוש עציון (מ.א.)
.א.ג.	.א.ג.	67%	72%	223	257	גזר (מ.א.)
55%	45%	60%	54%	171	152	גן יבנה
67%	66%	68%	69%	115	106	גני תקווה
13%	12%	23%	22%	36	28	ג'סר א-זרקא
56%	52%	58%	63%	289	302	דימונה
.א.ג.	.א.ג.	87%	76%	227	211	דרום השרון (מ.א.)
.א.ג.	.א.ג.	45%	50%	164	197	הגלבוש (מ.א.)
.א.ג.	.א.ג.	54%	62%	89	97	הגליל העליון (מ.א.)
73%	73%	77%	76%	460	507	הוד השרון
73%	67%	75%	72%	798	754	הרצלייה
.א.ג.	.א.ג.	60%	51%	93	88	זבולון (מ.א.)
56%	55%	73%	72%	189	190	זכרון יעקב
.א.ג.	.א.ג.	65%	63%	176	172	חבל מודיעין (מ.א.)
44%	48%	48%	52%	557	600	חדרה
59%	56%	66%	62%	1,306	1,247	חולון
.א.ג.	.א.ג.	65%	67%	128	178	חוף אשקלון (מ.א.)
.א.ג.	.א.ג.	62%	65%	219	239	חוף הכרמל (מ.א.)
62%	49%	69%	64%	2,017	1,904	חיפה
45%	(46%)	47%	45%	288	269	טבריה
28%	38%	35%	46%	68	92	טורעאן
31%	27%	40%	35%	211	171	טייבה
43%	29%	49%	37%	194	132	טירה
56%	47%	60%	54%	160	152	טירת כרמל
43%	41%	51%	51%	266	229	טמרה
62%	64%	72%	66%	380	348	יבנה
68%	66%	72%	71%	248	257	יהוד-נווה אפרים
45%	25%	51%	36%	144	98	יפיע

זכאים כ-17% מביני 17 ביישוב		זכאים כ-17% מהלומדים בי"ב		זכאים לבגרות הגרים ביישוב		שם היישוב
2009	2008	2009	2008	2009	2008	
57%	59%	62%	61%	139	141	יקנעם עילית
18%	18%	48%	52%	2,600	2,701	ירושלים
32%	31%	37%	33%	96	88	ירכא
.א.נ.	75%	86%	82%	183	200	כוכב יאיר
23%	38%	44%	41%	85	89	כסייפה
53%	44%	56%	51%	145	102	כפר יונה
37%	36%	44%	45%	152	139	כפר כנא
21%	22%	34%	33%	80	80	כפר מנדא
55%	64%	68%	67%	679	707	כפר סבא
46%	40%	51%	46%	185	164	כפר קאסם
36%	31%	38%	33%	118	94	כפר קרע
56%	52%	58%	54%	345	321	כרמיאל
.א.נ.	.א.נ.	71%	72%	192	172	לב השרון (מ.א.)
32%	38%	39%	42%	332	328	לוד
64%	62%	69%	74%	254	258	מבשרת ציון
51%	48%	73%	60%	220	203	מגאר
38%	42%	49%	45%	180	157	מגדל העמק
.א.נ.	.א.נ.	75%	64%	79	63	מגידו (מ.א.)
71%	73%	73%	76%	669	683	מודיעין-מכבים-רעות
5%	6%	30%	41%	20	20	מודיעין עילית
.א.נ.	.א.נ.	65%	61%	177	157	מטה אשר (מ.א.)
.א.נ.	.א.נ.	69%	66%	491	437	מטה בנימין (מ.א.)
.א.נ.	.א.נ.	61%	60%	344	321	מטה יהודה (מ.א.)
.א.נ.	.א.נ.	69%	63%	145	102	מנשה (מ.א.)
61%	59%	65%	64%	376	378	מעלה אדומים
29%	33%	33%	42%	70	82	מעלה עירון
49%	37%	49%	50%	149	153	מעלות-תרשיחא
.א.נ.	.א.נ.	53%	52%	98	109	מרום הגליל (מ.א.)
.א.נ.	.א.נ.	72%	71%	321	255	משגב (מ.א.)
(52%)	52%	51%	54%	324	324	נהרייה
36%	39%	46%	48%	97	97	נחף
61%	59%	68%	69%	283	287	נס ציונה

זכאים כ-17 מבני ביישוב		זכאים כ-17 מהלומדים בי"ב		זכאים לבגרות הגרים ביישוב		שם היישוב
2009	2008	2009	2008	2009	2008	
39%	44%	46%	46%	552	534	נצרת
(58%)	59%	55%	59%	281	309	נצרת עילית
66%	(71%)	72%	68%	187	164	נשר
52%	47%	57%	58%	247	208	נתיבות
60%	56%	60%	57%	1,391	1,364	נתניה
39%	35%	49%	44%	200	170	סח'נין
19%	26%	23%	34%	44	66	עין מאהל
48%	43%	56%	48%	220	197	עיר כרמל
41%	41%	49%	45%	327	302	עכו
.א.ג.	.א.ג.	50%	59%	84	105	עמק הירדן (מ.א.)
.א.ג.	.א.ג.	69%	70%	297	298	עמק חפר (מ.א.)
.א.ג.	.א.ג.	74%	69%	371	321	עמק יזרעאל (מ.א.)
.א.ג.	.א.ג.	41%	48%	103	81	עמק לוד (מ.א.)
39%	44%	47%	50%	281	291	עפולה
32%	26%	42%	36%	152	111	עראבה
31%	43%	45%	50%	114	148	ערד
33%	45%	56%	62%	134	151	ערערה
37%	17%	46%	27%	94	56	ערערה בנגב
44%	41%	50%	53%	205	211	פרדס חנה-כרכור
56%	51%	74%	77%	125	89	פורידיס
56%	58%	63%	63%	1,370	1,382	פתח תקווה
64%	62%	67%	67%	203	164	צורן-קדימה
36%	40%	45%	50%	199	207	צפת
31%	23%	34%	28%	124	88	קלנסווה
72%	(72%)	72%	71%	220	239	קריית אונו
57%	57%	61%	57%	454	432	קריית אתא
55%	(55%)	55%	53%	246	253	קריית ביאליק
54%	54%	60%	58%	428	428	קריית גת
53%	.א.ג.	65%	65%	143	142	קריית טבעון
(62%)	48%	56%	51%	289	248	קריית ים
(62%)	(65%)	61%	64%	287	326	קריית מוצקין
.א.ג.	(48%)	44%	42%	202	186	קריית מלאכי

זכאים כ-% מבני 17 ביישוב		זכאים כ-% מהלומדים בי"ב		זכאים לבגרות הגרים ביישוב		שם היישוב
2009	2008	2009	2008	2009	2008	
47%	48%	52%	55%	85	94	קריית עקרון
52%	(56%)	53%	54%	182	194	קריית שמונה
(65%)	58%	63%	60%	430	404	ראש העין
61%	59%	62%	63%	1,947	1,944	ראשון לציון
27%	25%	47%	35%	293	231	רהט
58%	56%	58%	60%	790	831	רחובות
21%	21%	31%	34%	85	92	ריינה
37%	38%	45%	46%	377	400	רמלה
65%	(71%)	73%	70%	954	978	רמת גן
63%	65%	78%	76%	350	330	רמת השרון
76%	69%	79%	75%	807	752	רעננה
33%	36%	41%	42%	212	226	שגור
.א.נ.	56%	65%	63%	190	174	שדרות
.א.נ.	68%	87%	79%	335	275	שוהם
.א.נ.	.א.נ.	70%	67%	253	218	שומרון (מ.א)
32%	34%	41%	41%	221	229	שפרעם
62%	64%	69%	69%	2,143	2,219	תל אביב -יפו
(75%)	61%	74%	66%	112	117	תל מונד
29%	32%	36%	43%	90	104	תל שבע

הערות:

1. בחלק מן היישובים, החישוב שלנו, של שיעור הזכאים מתוך קבוצת הגיל, גבוה מן הנתון עבור שיעור הזכאים מתוך קבוצת הלומדים בי"ב; זוהי, כמובן, תוצאה בלתי סבירה, שכן שיעור הזכאים מקרב כלל האוכלוסייה אמור להיות נמוך משיעור הזכאים מקרב הלומדים בי"ב. תוצאות שכאלה התקבלו בחלק מן המועצות האזוריות, וכן במספר יישובים נוספים (בהם קבוצת גילאי 17 ניתנה על ידי הלמ"ס). לכן, אין אנו מפרסמים את הנתון של הזכאים לבגרות כאחוז מבני 17 במועצות האזוריות. ביישובים שבהם שיעור הזכאות כאחוז מבני/ות 17 גבוה משיעור הלומדים בי"ב הנתון מופיע בסוגריים, עקב הסיכוי לטעות סטטיסטית.
2. נתוני הזכאים כאחוז מבני 17 של כוכב יאיר, שוהם, קריית מלאכי ושדרות לא מוצגים בלוח זה עקב הסיכוי לטעות סטטיסטית גבוהה.
3. הנתון לגבי שיעור הזכאות מתוך בני/ות 17 ביישוב מתייחס למספר המאוחד של הזכאים היהודים והערבים ביישוב.